

T.C

BEYKOZ KAYMAKAMLIĐI

İLÇE MİLLİ EĐİTİM MÜDÜRLÜĐÜ

ÇAVUŐBAŐI MESLEKİ VE TEKNİK ANADOLU LİSESİ MÜDÜRLÜĐÜ

2024-2028 STRATEJİK PLANI



T.C

BEYKOZ KAYMAKAMLIĞI

İLÇE MİLLÎ EĞİTİM MÜDÜRLÜĞÜ

ÇAVUŞBAŞI MESLEKİ VE TEKNİK ANADOLU LİSESİ MÜDÜRLÜĞÜ



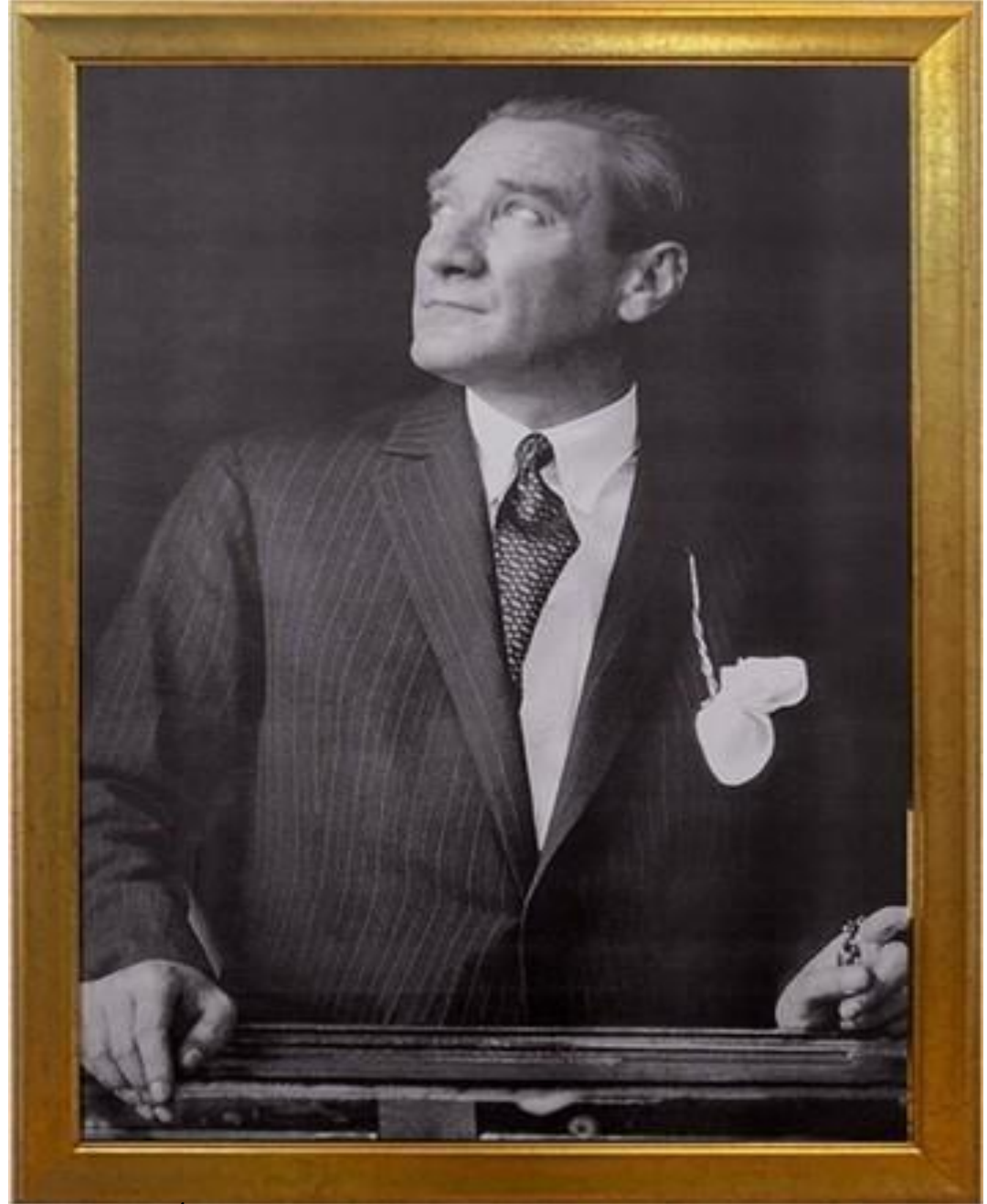
2024-2028 STRATEJİK PLANI



**Hiçbir Őeye ihtiyacımız yok,
yalnız tek bir Őeye
ihtiyacımız vardır; çalıŐkan
olmak!**

H. Atatürk

Mustafa Kemal ATATÜRK



Okul/Kurum Bilgileri

İli: İSTANBUL		İlçesi: Beykoz	
Adres:	Göksu Mah. Islahat sok. No:1	Coğrafi Konum(link)	https://www.google.com/maps?ll=41.075501,29.069526&z=20&t=m&hl=tr-TR&gl=US&mapclient=embed&q=41%C2%B004%2731.8%22N+29%C2%B004%2710.3%22E+41.075501,+29.069526@41.0755012,29.0695262
Telefon Numarası:	02164790122	Faks Numarası:	02164790124
e- Posta Adresi:	763468@mebk12.tr	Web sayfası adresi:	https://cavusbasimtal.meb.k12.tr/
Kurum Kodu:	763468	Öğretim Şekli:	Tam Gün



SUNUŞ

Sen yola çık yeter yol sana görünür” Hz. Mevlana

Geleceği daha sağlam bir kurumsal yapı üzerine kurmak adına stratejik planlama doğrultusunda, görevlilerinin çalıştıkları kurumun misyon, vizyon ve ilkeleri çerçevesinde kurumun tamamını kapsayan bir kurumsal kimliği algılamaları gereklidir. Kurumun bilgi birikimi, tecrübe, uzmanlık ve geliştirdikleri kurumsal tavır belli bir kurumsal kimlik yaratmaktadır. Stratejik plan sayesinde yapmakta olduğumuz çalışmalar belli bir plan ve program dahilinde, neyi niçin yaptığımızı, sonuçtan neler beklediğimizi, neler elde edemediğimizi nasıl ölçüp değerlendireceğimizi bilerek yapacağız. Yapılan bu stratejik plan ile görev ve sorumluluklarımızı yerine getirmede maddi ve insan kaynaklarımızın daha etkili kullanılmasına olanak tanımaktadır.

Geleceğe yönelik misyon, vizyon, amaç hedefler ve performans göstergeleri doğrultusunda daha güçlü işbirlikleri oluşturmayı ve paydaşlarımızdan daha çok destek sağlamayı hedefleyen plan okulumuzu daha ileriye götürmek için verdiğimiz ve vereceğimiz çabaların yol haritası olacaktır.

Plan sürecinde paydaşlarımızla yapmış olduğumuz görüşmeler ve toplantılarda veli, öğrenci, çalışan ve toplum memnuniyeti anketleri uygulanarak anket sonuçları doğrultusunda kurum olarak içinde bulunduğumuz durumun analizi yapılmış, analiz sonuçları doğrultusunda kurumun geleceğe ilişkin misyon, vizyon ve değerleri belirlenerek stratejik amaç, hedef ve faaliyetler ile değerlendirmeye ilişkin performans göstergeleri tespit edilmiştir. Hazırlanan 4 yıllık stratejik plan doğrultusunda her yıl yaptıklarımız ve yapacaklarımız gözden geçirilerek eksikler tespit edilecek ve eksikler giderilmeye çalışılacaktır. Stratejik plana uygun şekilde hareket edilecektir.

Planın hazırlanmasında emeği geçen öğretmen, öğrenci, veli, stratejik plan üst kurulu ve stratejik plan ekibimize teşekkür ederiz.

Yasin YILDIZ
Okul Müdürü

İçindekiler

Sunuş – Çavuşbaşı Mesleki ve Teknik Anadolu Lisesi Müdürü Yasin YILDIZ	6
İçindekiler.....	7
Tablolar ve Şekiller.....	8
Kısaltmalar	9
1. BÖLÜM: STRATEJİK PLAN HAZIRLIK SÜRECİ	
Strateji Geliştirme Kurulu ve Stratejik Plan Ekibi	10
Planlama Süreci.....	10
2. BÖLÜM: DURUM ANALİZİ	
Kurumsal Tarihçe.....	13
Uygulanmakta Olan Stratejik Planın Değerlendirilmesi	14
Mevzuat Analizi	14
Üst Politika Belgeleri Analizi	21
Faaliyet Alanları İle Ürün ve Hizmetlerin Belirlenmesi	22
Paydaş Analizi	26
Kurum Kültürü Analizi	27
İnsan Kaynakları.....	28
Teknolojik Kaynaklar	32
Mali Kaynaklar.....	33
İstatistiki Veriler	35
Dış Çevre Analizi (Politik, Ekonomik, Sosyal, Teknolojik, Yasal ve Çevresel Çevre Analizi -PESTLE)	38
Güçlü ve Zayıf Yönler ile Fırsatlar ve Tehditler (GZFT) Analizi	40
Tespit ve İhtiyaçların Belirlenmesi	44
3. BÖLÜM: GELECEĞE BAKIŞ	
Misyonumuz ve Vizyonumuz.....	47
Temel Değerlerimiz.....	47
4. BÖLÜM: AMAÇ HEDEF VE STRATEJİLERİN BELİRLENMESİ	
Amaçlar.....	48
Hedefler	48
1. Amaç	48
2. Amaç	52
3. Amaç	55
Maliyetlendirme	58
5. BÖLÜM: İZLEME VE DEĞERLENDİRME	
İzleme ve Değerlendirme	59

TABLolar

Tablo1 : Strateji Geliştirme Kurulu ve Stratejik Plan Ekibi	10
Tablo2 : Üst Politika Belgeleri Analizi Tablosu.....	21
Tablo3 Faaliyet Alanlar/Ürün ve Hizmetler Tablosu	25
Tablo4 : Okul İçi Analiz İçerik Tablosu	27
Tablo 5 Çalışanların Görev Dağılımı	28
Tablo6 İdari Personelin Hizmet Süresine İlişkin Bilgiler	28
Tablo7 Okul/Kurumda Oluşan Yönetici Sirkülasyonu.....	29
Tablo8 İdari Personelin Katıldığı Hizmet İçi Programları	29
Tablo-9 Öğretmenlerin Hizmet Süreleri (Yıl İtibarıyla)	30
Tablo10 . Kurumda Gerçekleşen Öğretmen Sirkülasyonunun Oranı	30
Tablo11 . Kurumdaki Mevcut Hizmetli/Memur Sayısı.....	31
Tablo 12 . Çalışanların Görev Dağılımı	31
Tablo 13 . Okul Rehberlik Hizmetleri	32
Tablo 14 Teknolojik Araç-Gereç Durumu.....	32
Tablo 15 . Fiziki Mekân Durumu	33
Tablo16 . Kaynak Tablosu	33
Tablo 17 . Harcama Kalemler	34
Tablo 18 . Gelir-Gider Tablosu.....	34
Tablo 19 . PESTLE Analiz Tablosu	39
Tablo20 . GZFT Listesi	41
Tablo21 . GZFT Stratejileri.....	44
Tablo22 . Tespit ve İhtiyaçları Belirlenmesi	45
Tablo 23. Tahmini Maliyet	58
Tablo 30: Maliyetlendirme	82

ŞEKİLLER

Şekil-1 Durum Analizi Çalışmaları	11
---	----

Kısaltmalar

AB:	Avrupa Birliđi
AR-GE:	Arařtırma, Geliřtirme
ASP:	Aile ve Sosyal Politikalar
BEP:	Bireyselleřtirilmiř Eđitim Programı
BİLSEM:	Bilim ve Sanat Merkezi
BTS:	Biliřim Teknolojileri Sınıfı
CİMER:	Cumhurbaşkanlıđı İletişim Merkezi
CK:	Cumhurbaşkanlıđı Kararnamesi
DYS:	Doküman Yönetim Sistemi
EBA:	Eđitim Biliřim Ađı
FATİH:	Fırsatları Artırma ve Teknolojiyi İyileřtirme Hareketi
GZFT:	Güçlü, Zayıf, Fırsat, Tehdit
İSG:	İřyeri Sađlık ve Güvenlik Birimi
İřKUR:	Türkiye İř Kurumu
MEB:	Milli Eđitim Bakanlıđı
MEBBİS:	Milli Eđitim Bakanlıđı Biliřim Sistemleri
MEBİM:	Milli Eđitim Bakanlıđı İletişim Merkezi
MEM:	Milli Eđitim Müdürlüđü
PESTLE:	Politik, Ekonomik, Sosyolojik, Teknolojik, Yasal ve Ekolojik Analiz
RAM:	Rehberlik ve Arařtırma Merkezi
TÜBİTAK:	Türkiye Bilimsel ve Teknolojik Arařtırma Kurumu
YDS:	Yabancı Dil Sınavı

1. GİRİŞ VE STRATEJİK PLANIN HAZIRLIK SÜRECİ

1.1. Strateji Geliştirme Kurulu ve Stratejik Plan Ekibi

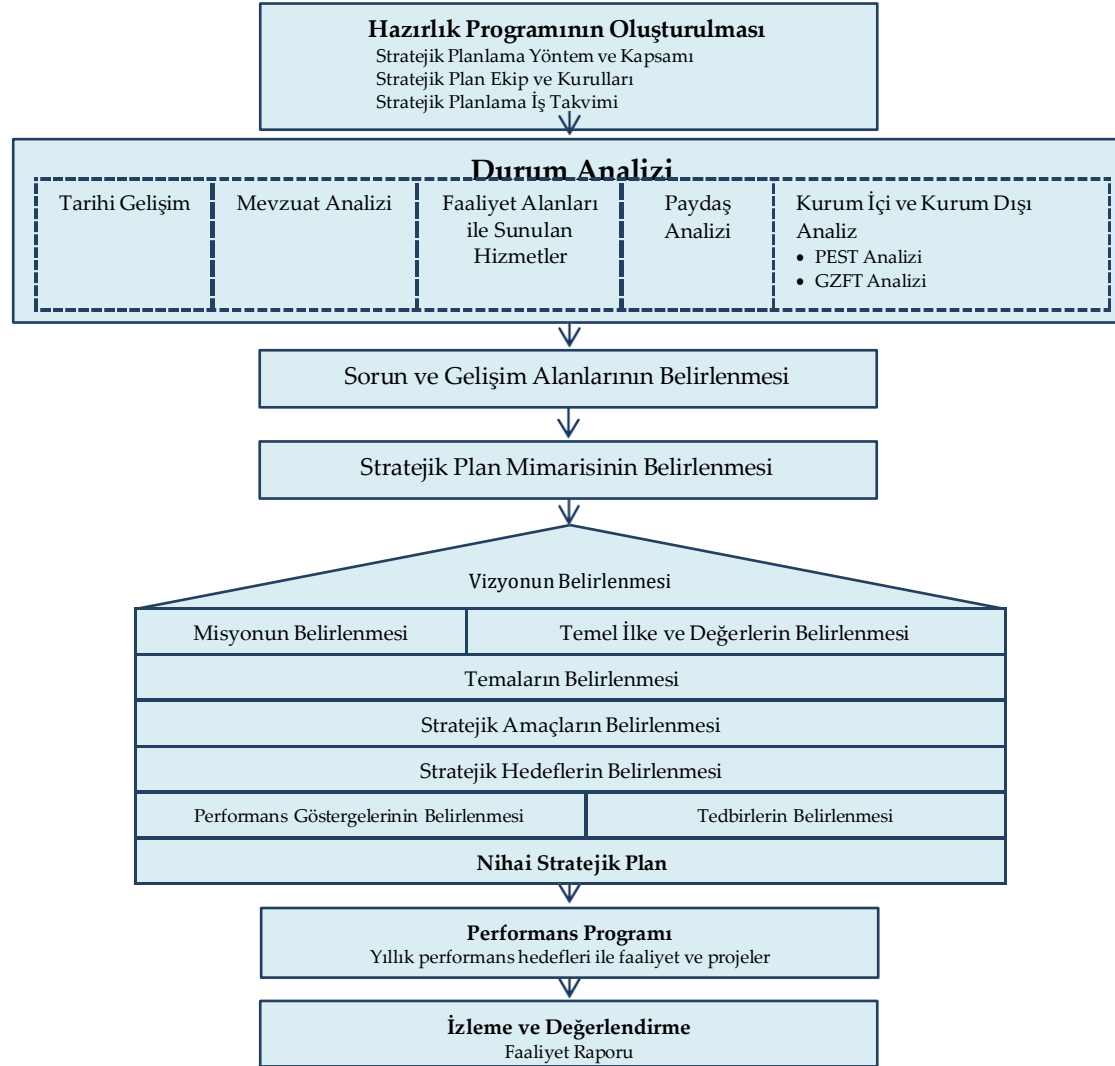
2024-2028 dönemi stratejik plan hazırlanması süreci Üst Kurul ve Stratejik Plan Ekibinin oluşturulması ile başlamıştır. Aşağıdaki tabloda Strateji Geliştirme Kurulu Bilgileri ile Stratejik Plan ekibi Bilgileri verilmiştir.

Tablo1.Strateji Geliştirme Kurulu ve Stratejik Plan Ekibi Tablosu

Strateji Geliştirme Kurulu Bilgileri		Stratejik Plan Ekibi Bilgileri	
Adı Soyadı	Görevi	Adı Soyadı	Görevi
Yasin YILDIZ	OKUL MÜDÜRÜ	Zeynep CAN BOUKABOUS	ÖĞRETMEN
Selamet BEDER	MÜDÜR YRD.	Fatih KURT	ÖĞRETMEN
Serdar MEMNUN	MÜDÜR YRD.	İbrahim ÖZDEN	ÖĞRETMEN
Arif KABAL	MÜDÜR YRD.	Fikret ÖZKAN	ÖĞRETMEN
Mehmet Gökay ÇOLAK	MÜDÜR YRD.	Mahsum DEMİR	ÖĞRETMEN
Zeynep CAN BOUKABOUS	MÜDÜR YRD.	Büşra HACIOĞLU YILDIRIM	ÖĞRETMEN
Emrah TÜRKAN	MÜDÜR YRD.	Ali AKARSU	ÖĞRETMEN

1.2. Planlama Süreci:

2024-2028 dönemi stratejik plan hazırlanma süreci Strateji Geliştirme Kurulu ve Stratejik Plan Ekibi'nin oluşturulması ile başlamıştır. Ekip tarafından oluşturulan çalışma takvimi kapsamında ilk aşamada durum analizi çalışmaları yapılmış ve durum analizi aşamasında, paydaşlarımızın plan sürecine aktif katılımını sağlamak üzere paydaş anketi, toplantı ve görüşmeler yapılmıştır. Durum analizinin ardından geleceğe yönelim bölümüne geçilerek okulumuzun/kurumumuzun amaç, hedef, gösterge ve stratejileri belirlenmiştir.



Çavuşbaşı Mesleki ve Teknik Anadolu Lisesi Stratejik Planlama Modeli

2. DURUM ANALİZİ

Stratejik planlama sürecinin ilk adımı olan durum analizi, okulumuzun “neredeyiz?” sorusuna cevap vermektedir. Okulumuzun geleceğe yönelik amaç, hedef ve stratejiler geliştirebilmesi için öncelikle mevcut durumda hangi kaynaklara sahip olduğu ya da hangi yönlerinin eksik olduğu ayrıca, okulumuzun kontrolü dışındaki olumlu ya da olumsuz gelişmelerin neler olduğu değerlendirilmiştir. Dolayısıyla bu analiz, okulumuzun kendisini ve çevresini daha iyi tanımasına yardımcı olacak ve stratejik planın sonraki aşamalarından daha sağlıklı sonuçlar elde edilmesini sağlayacaktır.

Durum analizi bölümünde, aşağıdaki hususlarla ilgili analiz ve değerlendirmeler yapılmıştır;

- *Kurumsal tarihçe*
- *Uygulanmakta olan planın değerlendirilmesi*
- *Mevzuat analizi*
- *Üst politika belgelerinin analizi*
- *Faaliyet alanları ile ürün ve hizmetlerin belirlenmesi*
- *Paydaş analizi*
- *Kuruluş içi analiz*
- *Dış çevre analizi(Politik, ekonomik, sosyal, teknolojik, yasal ve çevresel analiz)*
- *Güçlü ve zayıf yönler ile fırsatlar ve tehditler(GZFT) analizi*
- *Tespit ve ihtiyaçların belirlenmesi*

2.1. Kurumsal Tarihçe

Ormandan Maliye Hazinesi'ne aktarılmış olan bina ilk olarak Erkek Kur'an Kursu ve Cami Yaptırma ve Yaşatma Derneği kullanımında iken 3302 sayılı yasa ile hazine adına orman sınırları dışına çıkarılıp hazine adına tesciline 45.244.88.M2.9 nolu parselin 2924 sayılı kanununun 11.maddesinin 8.fıkrası gereği eğitim amaçlı kullanılmak üzere 26.03.2001 tarihinde MEB'e tahsis edilmiştir.

2003-2004 öğretim yılında Çavuşbaşı Merkezde, Ahmet Akça İ.Ö.O arkasındaki eski binada, 6 sınıf ve 140 öğrenci ile eğitim öğretime başlanmıştır.

2004-2005 Eğitim-Öğretim yılına 13 derslik, idare odası ve 1 laboratuvar olmak üzere 350 öğrenci ile eski külliyyede eğitime devam etmiştir.

2006-2007 eğitim ve öğretim yılında 31 derslik, 2 Bilgisayar Yazılım Laboratuvarı, 1 Elektronik ve Ölçme Laboratuvarı, 1 Bilgisayar Donanım Laboratuvarı, 1 Tekstil Makine Laboratuvarı, 1 Tekstil Bilgisayarlı Kalıp Hazırlama Laboratuvarı, Fizik, Kimya, Biyoloji Laboratuvarı, Teknoloji Odası, Konferans Salonu, Coğrafya Odası, Felsefe dersliği 1 Uygulama Anaokulu ile okulumuz gelişmeye devam etmiştir.

Okulumuz Genel Lise Programı ve Anadolu Meslek Programı olarak devam etmiş olup daha sonra Genel Lise Programı ayrılmış sadece Mesleki ve Teknik Eğitim Programı olarak devam etmektedir.

Mevcut bölümlerimiz;

1-Bilişim Teknolojileri Alanı,

2-Çocuk Gelişimi ve Eğitimi Alanı,

3-Elektrik-Elektronik Teknolojisi Alanı,

4-Moda Tasarım Teknolojileri,

5-Ulaştırma Hizmetleri Alanı,

6-Yiyecek İçecek Hizmetleri Alanı olmak üzere 6 alan olarak devam etmektedir.

Bu alanlara baęlı Özel Eęitim Sınıfı, MESEM (Mesleki Eęitim Merkezi) programları ve MAÖL (Mesleki Açık Öęretim Lisesi) programları mevcuttur. Okulumuz 20 Şubat 2023 Pazartesi gününden itibaren deprem güçlendirme / yeniden yapıma kapsamına alınmış olup, Şehit Murat Akdemir Mesleki ve Teknik Anadolu Lisesinde eęitime devam etmektedir.

2.2. Uygulanmakta Olan Stratejik Planın Deęerlendirilmesi

Uygulanmakta olan stratejik plan okulun mevcut konumunun deęiřmesi ve ikili eęitime geçmesi ile çeřitli zorlukları beraberinde getirmiřtir. Stratejik plan ekip üyelerinin deęiřmesi uygulamada aksaklıklar meydana getirmiřtir.

Yeni oluşturulan stratejik planda ekip üyeleri işbirlięi içerisinde ve gönüllü olarak çalışmalara katılmıştır. Okulda yapılacak olan uygulamalar bir plan ve hedef doğrultusunda belirlenmiştir. Üyelerden herhangi birinin deęiřimi plana yansıtılacak ve aksaklıklar kaydedilecektir.

Mevcut çevre şartları, riskler ve üst politika belgelerinden gelen sorumluluklar dikkate alındığında söz konusu hedeflerin yeni planda yer alıp almaması hususu deęerlendirilmiştir.

Stratejik planda amacın farklı açılardan iyileřtirilmesi ihtiyacı bulunması durumunda yeni hedef ve performans göstergeleri belirlenir.

2.3. Yasal Yükümlülükler ve Mevzuat Analizi

Mevzuat analizinde okul görev ve sorumluluk yükleyen, okul faaliyet alanını düzenleyen mevzuat gözden geçirilerek yasal yükümlülükler listesi oluşturuldu. Mevzuat analizinin çıktıları daha sonraki aşamada okul faaliyet alanlarının ve misyon bildiriminin belirlenmesinde ve geleceęe bakışının oluşturulmasında ve gözden geçirilmesinde kullanıldı. Mevzuat analiziyle amaç ve hedeflerin sınırları çizildi.

Okul mevzuattan kaynaklanan yükümlülükleri, bu yükümlülüklerin mevzuatın hangi maddesine dayandığı ile bu yasal yükümlülüklerle ilişkin tespitler ve ihtiyaçlar mevzuat analizi sürecinde cevaplanması gereken sorular çerçevesinde ortaya konuldu.

ÇAVUŞBAŞI MESLEKİ VE TEKNİK ANADOLU LİSESİNİN BAĞLI BULUNDUĞU MEVZUAT		
Çeşidi	Adı	Numarası
Kanun	Türkiye Cumhuriyeti Anayasası	2709
	Millî Eğitim Temel Kanunu	1739
	Devlet Memurları Kanunu	657
	Türk Bayrağı Kanunu	2893
	Millî Eğitim Bakanlığına Bağlı Yüksek ve Orta Dereceli Okullar Öğretmenleri ile İlkokul Öğretmenlerinin Haftalık Ders Saatleri ile Ek Ders Ücretleri Hakkında Kanun	439
K.H.K	Millî Eğitim Bakanlığının Teşkilat ve Görevleri hakkında Kanun Hükmünde Kararname	652
	Özel Eğitim Hakkında Kanun Hükmünde Kararname	573
Tüzük	Türk Bayrağı Tüzüğü	2893
Bakanlar Kurulu Kararı	Millî Eğitim Bakanlığı Yönetici ve Öğretmenlerinin Ders ve Ek Ders Saatlerine İlişkin Karar	11350
Yönetmelik	Millî Eğitim Bakanlığı Ortaöğretim Kurumları Yönetmeliği	28758
	Millî Eğitim Bakanlığı İlköğretim ve Orta Öğretim Kurumları Sosyal Etkinlikler Yönetmeliği	25699
	Millî Eğitim Bakanlığı Okul-Aile Birliği Yönetmeliği	28199
	Millî Eğitim Bakanlığı Disiplin Amirleri Yönetmeliği	20890
	Taşınır Mal Yönetmeliği	26407
	Millî Eğitim Bakanlığına Bağlı Okul ve Kurumların Yönetici ve Öğretmenlerinin Norm Kadrolarına İlişkin Yönetmelik	23782
	Millî Eğitim Bakanlığı Aday Memurların Yetiştirilmelerine İlişkin Yönetmelik	2423
	Millî Eğitim Bakanlığı Ders Kitapları ve Eğitim Araçları Yönetmeliği	28409
	Millî Eğitim Bakanlığı Okul Kütüphaneleri Yönetmeliği	24501
	Öğretmenlik Kariyer Basamaklarında Yükselme Yönetmeliği	25905
	Millî Eğitim Bakanlığı Hizmetiçi Eğitim Yönetmeliği	22161
	Millî Eğitim Bakanlığı Eğitim ve Öğretim Hizmetleri Sınıfında Görevli Personelin Yurt İçinde Hizmetiçi Eğitim Yoluyla Yetiştirilmeleri Hakkında Yönetmelik	24548
	Millî Eğitim Bakanlığı Yabancı Dil Eğitimi ve Öğretimi Yönetmeliği	26184
	Millî Eğitim Bakanlığı Rehberlik ve Psikolojik Danışma Hizmetleri Yönetmeliği	24376
	Millî Eğitim Bakanlığına Bağlı Okul Öğrencilerinin Kılık ve Kıyafetlerine Dair Yönetmelik	28480

Millî Eğitim Bakanlığı Sosyal ve Kültürel Yarışmalar Yönetmeliği	22505
Resmî Mühür Yönetmeliği	18513
Devlet Arşiv Hizmetleri Hakkında Yönetmelik	19816
Ulusal ve Resmî Bayramlar ile Mahalli Kurtuluş Günleri, Atatürk Günleri ve Tarihi Günlerde Yapılacak Tören ve Kutlamalar Yönetmeliği	28283
İstiklal Marşının Kabul Edildiği Günü ve Mehmet Akif Ersoy'u Anma Günü Hakkında Yönetmelik	26809
18 Mart Şehitler Günü ve 19 Eylül Gaziler Gününde Yapılacak Törenler Hakkında Yönetmelik	25209
Öğretmenler Günü Kutlama Yönetmeliği	21417
Millî Eğitim Bakanlığı Kurum Tanıtım Yönetmeliği	26254
İlgili Yönerge, Usûl ve Esas, Genelge ile Tebliğler	

Yasal Yükümlülükler ve Mevzuat Analizi Aşamasında Cevaplandırılması Gereken Temel Sorular

- Okul çalışma usulleri ve iş süreçlerine ilişkin hangi düzenlemeler bulunmaktadır?
- Okul tarafından sunulan ürün ve hizmetler nelerdir? Bunların yararlanıcıları kimlerdir?
- Okul tarafından sunulan ürün ve hizmetlerin nitelik ve niceliğine ilişkin ne gibi hükümler bulunmaktadır.

ÇAVUŞBAŞI MESLEKİ VE TEKNİK ANADOLU LİSESİNİN YASAL YÜKÜMLÜLÜKLERİ	
Yasal Yükümlülükler (Görevler)	Dayanak
Türk Milletinin bütün fertlerini, Atatürk inkılâp ve ilkelerine ve Anayasada ifadesini bulan Atatürk milliyetçiliğine bağlı; Türk milletinin milli, ahlaki, insani, manevi ve kültürel değerlerini benimseyen, koruyan ve geliştiren; ailesini, vatanını, milletini seven ve daima yüceltmeye çalışan, insan haklarına ve Anayasanın başlangıcındaki temel ilkelere dayanan demokratik, laik ve sosyal bir hukuk Devleti olan Türkiye Cumhuriyetine karşı görev ve sorumluluklarını bilen ve bunları davranış haline getirmiş yurttaşlar olarak yetiştirmek.	1739 sayılı Millî Eğitim Temel Kanunu
Türk Milletinin bütün fertlerini; beden, zihin, ahlak, ruh ve duygu bakımlarından dengeli ve sağlıklı şekilde gelişmiş bir kişiliğe ve karaktere, hür ve bilimsel düşünme gücüne, geniş bir dünya görüşüne sahip, insan haklarına saygılı, kişilik ve teşebbüse değer veren, topluma karşı sorumluluk duyan; yapıcı, yaratıcı ve verimli kişiler olarak yetiştirmek.	
Fertlerin ilgi, istidat ve kabiliyetlerini geliştirerek gerekli bilgi, beceri, davranışlar ve birlikte iş görme alışkanlığı kazandırmak suretiyle hayata hazırlamak ve onların, kendilerini mutlu kılacak ve toplumun mutluluğuna katkıda bulunacak bir meslek sahibi olmalarını sağlamak.	
Türk vatandaşlarının ve Türk toplumunun refah ve mutluluğunu artırmak; öte yandan milli birlik ve bütünlük içinde iktisadi, sosyal ve kültürel kalkınmayı desteklemek ve hızlandırmak ve nihayet Türk Milletini çağdaş uygarlığın yapıcı, yaratıcı, seçkin bir ortağı yapmak.	
Dil, ırk, cinsiyet ve din ayırımı gözetilmeksizin herkese açık olmak, hiçbir kişiye, aileye, zümreye veya sınıfa imtiyaz tanımamak.	
Fertleri, eğitimleri süresince ilgi, istidat ve kabiliyetleri ölçüsünde ve doğrultusunda çeşitli programlara veya okullara yöneltilerek yetiştirilirler.	
Eğitim kurumlarının amaçlarının gerçekleştirilmesine katkıda bulunmak için okul ile aile arasında iş birliği sağlamak.	
Bütün öğrencilere ortaöğretim seviyesinde asgari ortak bir genel kültür vermek suretiyle onlara kişi ve toplum sorunlarını tanımak, çözüm yolları aramak ve yurdun iktisadi sosyal ve kültürel kalkınmasına katkıda bulunmak bilincini ve gücünü kazandırmak.	

Öğrencileri, çeşitli program ve okullarla ilgi, istidat ve kabiliyetleri ölçüsünde ve doğrultusunda yüksek öğretime veya hem mesleğe hem de yüksek öğretime veya hayata ve iş alanlarına hazırlamaktır.	
Öğrencileri bedenî, zihnî, ahlâkî, manevî, sosyal ve kültürel nitelikler yönünden geliştirmeyi, demokrasi ve insan haklarına saygılı olmayı, çağımızın gerektirdiği bilgi ve becerilerle donatarak geleceğe hazırlamak.	28758 sayılı Millî Eğitim Bakanlığı Ortaöğretim Kurumları Yönetmeliği
Öğrencileri ortaöğretim düzeyinde ortak bir genel kültür vererek yükseköğretime, mesleğe, hayata ve iş alanlarına hazırlamak.	
Eğitim ve istihdam ilişkilerinin Bakanlık ilke ve politikalarına uygun olarak sağlıklı, dengeli ve dinamik bir yapıya kavuşturmaya çalışmak.	
Öğrencilerin öz güven, öz denetim ve sorumluluk duygularının geliştirilmesini sağlamak.	
Öğrencilere çalışma ve dayanışma alışkanlığı kazandırmayı sağlamak.	
Öğrencilere yaratıcı ve eleştirel düşünme becerisi kazandırmayı sağlamak.	
Öğrencilerin dünyadaki gelişme ve değişimleri izleyebilecek düzeyde yabancı dil öğrenebilmelerini sağlamak.	28758 sayılı Millî Eğitim Bakanlığı Ortaöğretim Kurumları Yönetmeliği
Öğrencilerin bilgi ve becerilerini kullanarak proje geliştirerek bilgi üretebilmelerini sağlamak.	
Teknolojiden yararlanarak nitelikli eğitim vermek.	
Hayat boyu öğrenmenin bireylere benimsetilmesini sağlamak.	
Eğitim, üretim ve hizmette uluslararası standartlara uyulmasını ve belgelendirmenin özendirilmesini sağlamak.	
Eğitim ve öğretim etkinliklerini; bilimsel düşünme becerilerine sahip, öğrenmeyi öğrenen, üretken, bilgiye ulaşabilen, iletişim kurabilen, bilişim teknolojilerini kullanabilen, eğitim sürecine aktif olarak katılan, millî, insanî ve evrensel değerleri benimsemiş öğrenciler yetiştirecek biçimde yapılandırmak.	
Derslerin seçimi ve buna yönelik açıklamaları duyurmak, yapmak ve süresi içerisinde ders seçimi yapmayan öğrencilerin derslerini belirlemek.	
Haftalık ders programlarını yapmak, programlarda yönetici ve öğretmenlerin okutacakları derslerin gün ve saatlere göre dağılımını yapıp ilgililere yazılı olarak imza karşılığı duyurmak.	

<p>Güvenli okul ortamının sağlanması için her türlü eğitim ve rehberlik faaliyetlerine önem vermek. Öğrencilerin fizikî ve psikolojik şiddetten korunması için iletişim araçlarıyla kamera ve alarm sistemlerinden de yararlanılarak gerekli tedbirleri almak. Güvenliğin sağlanmasına yönelik personel görevlendirmek. Güvenli ortamın sağlanmasına yönelik koruyucu ve önleyici tedbirlerin alınması, zararlı alışkanlıkların önlenmesi ve öğrencilerin şiddetten korunması amacıyla rehberlik ve psikolojik danışma hizmetleri kapsamında okul merkezli, temel önleme çalışmaları yürütmek. Öğrencilerin korunması konularında öğretmen, veli, aile, çevre ile diğer ilgili kurum ve kuruluşlarla işbirliği yaparak gerekli önlemleri almak.</p>	
<p>Öğrencilerin görev ve sorumluluk bilincini geliştirmek, okulun yönetim işlerine yardımcı olmalarını sağlamak amacıyla öğrencilere nöbet görevi vermek.</p>	
<p>Öğrencilerin okula kayıt ve devamıyla ilgili gerekli tedbirleri almak.</p>	
<p>Ders yılı içinde öğretmensizlik, doğal afet, salgın hastalık, olağanüstü hâl ve benzeri sebeplerle bir ya da iki dönem puanı oluşmayan dersler için, ders yılının ikinci döneminden, yeni öğretim yılının başlamasına kadar olan sürede; öğrencinin iki dönem puanı alabilecek durumda olmasına rağmen öğretmenin raporlu veya izinli olması, göreve geç başlaması, dönem bitmeden ayrılması gibi nedenlerle yapılamayan dersler için ders saatleri dışındatelaflı programı uygulamak.</p>	
<p>Eğitim, öğretim ve yönetim etkinliklerinin verimliliğinin sağlanması, okul ve çevre işbirliğinin gerçekleştirilmesi, yerel yönetimlerin ve sivil toplum örgütlerinin desteğinin alınması, her tür ve seviyedeki eğitim kurumlarıyla işbirliğinin geliştirilmesi, çocuk haklarının korunması ve hayata geçirilmesi amacıyla kurul, komisyon ve ekipler oluşturmak.Ödül ve disipline ilişkin iş ve işlemleri yürütmek üzere gerekli kurulları oluşturmak.</p>	
<p>Ders kitabı ya da ders kitabı yerine kullanılacak basılı veya elektronik ortamda hazırlanan eğitim ve öğretim araç, gereç ve materyallerinin temini ve kullanımıyla ilgili hususlarda 12/9/2012 tarihli ve 28409 sayılı Resmî Gazete’de yayımlanan Millî Eğitim Bakanlığı Ders Kitapları ve Eğitim Araçları Yönetmeliği hükümlerine uymak.</p>	
<p>Öğrenci kulüp faaliyetleri, topluma hizmet etkinlikleri, geziler, törenler ile diğer bilimsel, sosyal, kültürel, sanatsal ve sportif alanlarda yapılacak çalışmalar 13/1/2005 tarihli ve 25699 sayılı Resmî Gazete’de yayımlanan Millî Eğitim Bakanlığı İlköğretim ve Ortaöğretim Kurumları Sosyal Etkinlikler Yönetmeliği hükümlerine göre yürütmek.</p>	

Rehberlik ve psikolojik danışma hizmetleri, 17/4/2001 tarihli ve 24376 sayılı Resmî Gazete’de yayımlanan Millî Eğitim Bakanlığı Rehberlik ve Psikolojik Danışma Hizmetleri Yönetmeliği hükümlerine göre yürütmek.	28758 sayılı Millî Eğitim Bakanlığı Ortaöğretim Kurumları Yönetmeliği
Okul kütüphanesini 22/8/2001 tarihli ve 24501 sayılı Resmî Gazete’de yayımlanan Millî Eğitim Bakanlığı Okul Kütüphaneleri Yönetmeliği ve ilgili diğer mevzuata göre düzenlemek ve işletmek.	
Kaynaştırma uygulamaları yoluyla eğitimlerine devam eden öğrencilerle üstün zekâlı ve yetenekli öğrencilere ihtiyaç duydukları alanlarda destek eğitim hizmetleri verilmesi için okulun bünyesinde destek eğitim odası açarak gerekli iş ve işlemleri, 31/5/2006 tarihli ve 26184 sayılı Resmî Gazete’de yayımlanan Özel Eğitim Hizmetleri Yönetmeliği hükümlerine göre yürütmek.	
Yapılacak okul aile birliği etkinliklerini 9/2/2012 tarihli ve 28199 sayılı Resmî Gazete’de yayımlanan Millî Eğitim Bakanlığı Okul Aile Birliği Yönetmeliği hükümlerine göre yürütmek.	
Spor alanları, spor tesisleri ve diğer tesislerin işletilmesiyle ilgili hususlarda 9/2/2012 tarihli ve 28199sayılı Resmî Gazete’de yayımlanan Millî Eğitim Bakanlığı Okul-Aile Birliği Yönetmeliği hükümlerine uymak.	
Kantinin kurulması, işletilmesi ve denetimle ilgili iş ve işlemleri, Millî Eğitim Bakanlığı Okul-Aile Birliği Yönetmeliği hükümlerine göre yürütmek.	
Yapılacak hizmetiçi eğitim etkinlikleri, 8/4/1995 tarihli ve 22252 sayılı Resmî Gazete’de yayımlanan “Millî Eğitim Bakanlığı Hizmetiçi Eğitim Yönetmeliği” hükümlerine göre yürütmek.	
Resmî mühürle ilgili iş ve işlemler 8/8/1984 tarihli Bakanlar Kurulu kararı ile yürürlüğe konulan Resmî Mühür Yönetmeliği hükümlerine göre yürütmek.	
Türk Bayrağının bulundurulması, temizliği, korunması ve kullanılmasında 22/9/1983 tarihli ve 2893 sayılı Türk Bayrağı Kanunu ile 25/1/1985 tarihli ve 85/9034 sayılı Bakanlar Kurulu Kararı ile yürürlüğe konulan Türk Bayrağı Tüzüğü hükümlerine uymak.	
Kurumlarda kullanılan evrakın saklanmasında ve arşivle ilgili iş ve işlemlerde 16/5/1988tarihli ve 19816 sayılı Resmî Gazete’de yayımlanan Devlet Arşiv Hizmetleri Hakkında Yönetmelik hükümlerini uygulamak.	

2.4. Üst Politika Belgeleri Analizi

Üst politika belgeleri;

- 12. Kalkınma Planı
- Cumhurbaşkanlığı Programı,
- Orta Vadeli Program,
- Cumhurbaşkanlığı Yıllık Programı,
- Millî Eğitim Bakanlığı Strateji Planı,
- İl Millî Eğitim Müdürlüğü Stratejik Planı,
- İlçe Millî Eğitim Müdürlüğü Stratejik Planı ile
- Okulu ilgilendiren ulusal, bölgesel ve sektörel strateji eylem planlarını ifade eder.

Okulun faaliyet alanları ile Kalkınma Planı, diğer plan ve programlarda yer alan amaç, ilke ve politikalar arasındaki uyuma bakıldı.

Tablo 2. Üst Politika Belgeleri Analizi Tablosu

Üst Politika Belgesi	İlgili Bölüm/Referans	Verilen Görevler/İhtiyaçlar
1	Cumhurbaşkanlığı Programı	Belirlenen Hedefler Doğrultusunda
2	MEB. Strateji Planı	Belirlenen Hedefler Doğrultusunda
3	İl ve İlçe MEM. Stratejik Planı	Belirlenen Hedefler Doğrultusunda

MEB, İl Millî Eğitim Müdürlüğü ve İlçe Millî Eğitim Müdürlüğü stratejik planları incelenmiştir. Ayrıca; yerel yönetim düzenlemeleri de dış çevrenin incelenmesi aşamasında göz önünde bulundurulmuştur.

Üst politika belgeleri ile stratejik plan ilişkisini gösteren tabloya stratejik planda yer verilmiştir. Bu çerçevede Tablo 2’de yer alan şablon kullanılmıştır. İlgili tablo, amaç ve hedeflere temel teşkil edecek tespitler ve ihtiyaçların belirlenmesinde göz önünde bulundurulmuştur.

2.5. Faaliyet Alanları ile Ürün/Hizmetlerin Belirlenmesi

Mevzuat analizi çıktıları dolayısıyla görev ve sorumluluklar dikkate alınarak okulun sunduğu temel ürün ve hizmetler belirlendi. Belirlenen ürün ve hizmetler Tablo 3'te belirtildiği gibi belirli faaliyet alanları altında toplulaştırıldı. Faaliyet alanları ile ürün ve hizmetlerin belirlenmesi amaç, hedef ve stratejilerin oluşturulması aşamasında yönlendirici oldu.

FAALİYET ALANLARI – ÜRÜN VE HİZMETLER		
FAALİYET ALANI	HİZMET/ÜRÜN ADI	HİZMET/ÜRÜN TANIMI
YÖNETİM VE DENETİM	1. Kurum yönetimi	Okulun çalışmalarının ve gelişiminin yönetilmesi, gerekli planlama, organizasyon ve görev dağılımlarının yapılması, kurul ve komisyonların oluşturulması
	2. Eğitim yönetimi	Eğitimle ilgili mevzuatın yürütülmesi için gerekli planlama, organizasyon ve görev dağılımlarının yapılması
	3. Öğretim yönetimi	Öğretim faaliyetlerinin amaçlarına uygun olarak gerçekleştirilmesi adına gerekli planlama, organizasyon ve görev dağılımlarının yapılması
	4. Bütçe yönetimi	Okulun ayni ve nakdi kaynaklarının kullanılması
	5. Denetim	Okul çalışan ve çalışmalarının denetimi ve değerlendirmesi
	6. Dokümantasyon hizmetleri	Okulun idaresi için gerekli olan evrakın belirlenmesi, hazırlanması ve hazırlatılması
	7. Personel işleri	Kurumda görev alan personelin her türlü özlük ve hizmetiçi eğitim işlerinin yürütülmesi
	8. Öğrenci işleri	Öğrencilerin; kayıt, nakil, ders seçimi, sınıf geçme, devam-devamsızlık, mezuniyet, izin vb. çeşitli iş ve işlemlerinin yürütülmesi
	9. Arşiv	Arşivlik malzemenin tespiti ile gereği kadar muhafazası ve imhası
	10. İletişim	Resmî kurum ve kuruluşlarla yazışmalar yapılması
EĞİTİM ÖĞRETİM	1. Eğitim öğretimin yürütülmesi	Öğretmenlerin; sınıf ve şube dağılımının belirlenmesi, ders programı, zümre tutanakları ve ünitelendirilmiş yıllık plan gibi evrak ile sınıf defterlerinin hazırlanması ve hazırlatılması
	2. Eğitim öğretim ortamları	Eğitim ve öğretim faaliyetlerinin gerçekleşeceği uygun ortamların oluşturulması, mevcut şartların iyileştirilmesi
	3. Ölçme değerlendirme	Öğrenci başarısının ölçülüp değerlendirilmesi ile ilgili uygulamalar
EĞİTİME DESTEK HİZMETLERİ	1. Rehberlik	Eğitsel ve meslekî amaçlı bireysel görüşmeler, toplu sunumlar gerçekleştirilmesi, veli toplantısı düzenlenmesi, öğretmen-veli görüşme saatlerinin belirlenmesi

	2. Öğretmene destek	Değişen öğretim programları, eğitim öğretimde sürekli gelişen yeni yaklaşımlar, yeni teknolojiler ve öğrenci kitlesinin özelliklerinin değişmesi sonucu öğretmenlerin bilgi ve becerilerinin geliştirilmesi
	3. Öğrenciye destek	Öğrenciye rehberlik hizmeti, öğrencinin ekonomik olarak desteklenmesi ve velilerin bilgilendirilmesi
	4. Kurslar	Eğitim öğretime yardımcı kurs açılması
	5. Ödül ve Disiplin	Öğrencilerin ödüllendirilmesi ve disipline edilmesi ile ilgili iş ve işlemlerin yürütülmesi
SOSYAL KÜLTÜREL ve SPORTİF ETKİNLİKLER	1. Kulüp çalışmaları	Sosyal kulüpler aracılığıyla pano, duvar gazetesi, toplum hizmeti, gezi ve inceleme, bilgi-kültür-spor yarışmaları vb. çalışmalar yapılması
	2. Sosyal-Kültürel çalışmalar	Halk oyunları, drama, müzik grubu çalışmaları
	3. Sportif çalışmalar	Çeşitli branşlarda egzersiz ve kurs çalışmaları yapılması
	4. Kütüphane	Okul kütüphanesinin tanzim ve işletimi
	5. Törenler	Millî Eğitim Bakanlığı İlköğretim ve Ortaöğretim Kurumları Sosyal Etkinlikler Yönetmeliği hükümleri uyarınca anma ve kutlama törenlerinin düzenlenmesi ve yürütülmesi
ÖLÇME VE DEĞERLENDİRME	1.Okul içi	Hazır Bulunmuşluk Uygulamalarının yapılması ve sonuçlarının değerlendirilmesi Ölçme ve değerlendirme ile ilgili iş ve işlemlerin yürütülmesi Bakanlığımız tarafından planlanan sınavların organizasyonunun ve gerekli uygulamalarının yapılması
	1.Kurum Yönetimi	İhtiyaç analizlerinin yapılması, verilerin hazırlanması Faaliyetlerin stratejik planla uygunluğunun sağlanması, eğitime ilişkin araştırma, geliştirme, stratejik planlama ve kalite geliştirme faaliyetlerinin yürütülmesi, eğitim ve öğretimin niteliğini artırmaya yönelik okul düzeyinde kurumsal işbirliklerinin geliştirilmesi ve protokollerin yapılması Kamu zararı ile ilgili iş ve işlemlerin yürütülmesi
DİĞER HİZMETLER	1. Temizlik ve sağlık	Okul ve çevresinin temizliği ve sağlığa uygunluğunun sağlanması
	2. Güvenlik	Okul ve çevresinde öğrenci güvenliğinin sağlanması
	3. Bakım-Onarım	Demirbaş ve stok yönetimi, eldeki malzemenin bakım ve muhafazası ile gerekli tamir ve

		tadilatın yaptırılması
	3. Kantin	Sağlıklı ve kaliteli kantin hizmeti verilmesi
	4. Bahçe	Okul bahçesinin çevre düzenlemesi ve ders aralarında, ders dışı faaliyetlerde sportif aktiviteler yapabilmesi ve dinlenme alanlarının düzenlenmesi
	5. Bilişim	Öğrenci bilgi ve kayıtlarının e-okul yönetim bilgi sistemi üzerinden idareci ve öğretmenlerce tanzim, tertip ve paylaşımı ile e-okul veli bilgilendirme sistemi üzerinden öğrenci ve veli tarafından takibi
	6. İletişim	Okul iletişim bilgilerinin paylaşılması, internet sitesi ve sosyal paylaşım siteleri üzerinden bilgi ve içerik paylaşımı yapılması, velilerin SMS veya mektup ile bilgilendirilmesi

Tablo 3.Faaliyet Alanlar/Ürün ve Hizmetler Tablosu

Faaliyet Alanı	Ürün/Hizmetler
Öğretim-eğitim faaliyetleri	Öğrenci İşleri Kayıt-nakil işleri Devam-devamsızlık Sınıf geçme Sınav hizmetleri
Rehberlik faaliyetleri	Öğrencilere rehberlik yapmak Velilere rehberlik etmek Rehberlik faaliyetlerini yürütmek
Sosyal faaliyetler	Okul Gezileri, Proje Çalışmaları
Sportif faaliyetler	Okul Müsabakaları
Kültürel ve sanatsal faaliyetler	Yarışma, Projeler, Geziler
İnsan kaynakları faaliyetleri(mesleki gelişim faaliyetleri, personel etkinlikleri...)	Seminer, Çalıştay
Okul aile birliği faaliyetleri	Sosyal yardımlaşma faaliyetleri, okul kermesi
Öğrencilere yönelik faaliyetler	Gezi-Gözlem, oryantasyon, Alan Bölüm Çalışmaları
Ölçme değerlendirme faaliyetleri	Ortak sınavlar, BEP sınavları
Öğrenme ortamlarına yönelik faaliyetler	Atölye Laboratuvarların ihtiyaçlarının belirlenerek eksikliklerin giderilmesi
Ders dışı faaliyetler	Alan gezileri, tiyatro çalışmaları, kitap okuma saati

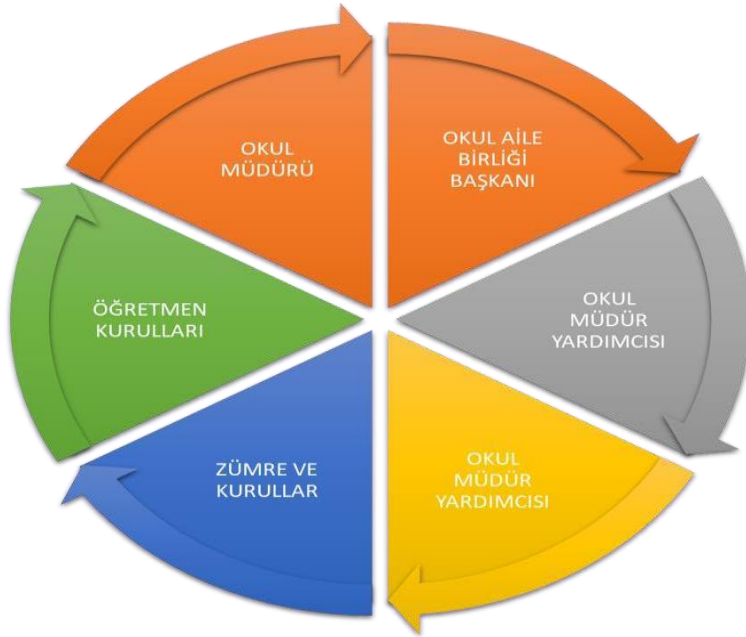
2.6. Paydaş Analizi

Eğitim açısından paydaş, bir okulun ürün ve hizmetleriyle ilgisi olan, okuldan doğrudan veya dolaylı, olumlu yada olumsuz yönde etkilenen veya okul ve kurumu etkileyen tüm tarafları içerir. Her bir paydaşın rolü okul/kurumun gelişimi için çok önemlidir Başarılı bir okul en hayati bileşeni, tüm paydaşların olumlu katılımıdır. Paydaşlar iç paydaşlar ve dış paydaşlar olarak sınıflandırılır.

İç paydaşlar, Okul müdürü, müdür yardımcıları, öğretmenler, öğrenciler, destek personeli ve okul aile birliği üyeleri iç paydaşlara örnek olarak verilebilir.

Dış paydaşlar, veliler, il ve ilçe millî eğitim müdürlükleri, Valilik, kamu kurum ve kuruluşları, muhtarlar, sivil toplum ve özel sektör kuruluşları vb. olarak sıralanabilir.

Paydaşlarımızın görüşleri anket, toplantı, dilek ve istek kutuları, elektronik ortamda iletilen önerilerde dâhil olmak üzere çeşitli yöntemlerle sürekli olarak alınmaktadır. Paydaş anketlerine ilişkin ortaya çıkan temel sonuçlara eklerde yer verilmiştir:



2.7. Okul/Kurum İçi Analiz

Kuruluş içi analiz; insan kaynaklarının yetkinlik düzeyi, kurum kültürü, teknoloji ve bilişim altyapısı, fiziki ve mali kaynaklara ilişkin analizlerin yapılarak okulun mevcut kapasitesinin değerlendirilmesidir.

Okul içi analiz sürecinde kullanabilecekleri araçlar, içerikleri ve nasıl erişim sağlayabileceklerine dair bilgiler Tablo 4'te verilmiştir.

Tablo 4. Okul İçi Analiz İçerik Tablosu

Okul İçi	Analiz İçerik Tablosu
Öğrenci sayıları	Örgün eğitim öğrenci sayısı 400 Mesleki eğitim merkezi öğrenci sayısı 150 Mesleki açık öğretim öğrenci sayısı 50
Akademik başarı verileri	Örgün %95 Mesem %70 Maöl % 50
Sosyal-kültürel-bilimsel ve sportif başarı verileri	Basketbol ve Futbol takımları, Satranç Ekibi
Öğrenme stilleri envanteri	Okul rehberlik servisi tarafından uygulanmaktadır.
Devam-devamsızlık verileri	e-Okul kayıtları öğrenci verilerinden tespit edilmektedir. Örgün % 3 Mesem % 30 Maöl % 50
Okul disiplinini etkileyen faktörler anketi	Çevresel etkenler, Akran grupları, Ekonomik sorunlar, Ailevi problemler
İnsan kaynakları verileri	14 yüksek lisans, 46 lisans mezunu
Öğretmenlerin hizmet içi eğitime katılma oranları	Yıllık kişi başı en az 4 faaliyet
Öğrenme ortamı verileri	Spor salonu yok bahçede spor işlemleri yapılmaktadır. Kütüphane mevcut. Her bölümün atölye /laboratuarları mevcut Kantin ve mescit bulunmaktadır.
Okul ortamını değerlendirme anketi	Okul rehberlik servisi tarafından uygulanmaktadır.

2.7.2. İnsan Kaynakları

Okulun hedefleriyle uyumlu, kurumsal ve bireysel performans için kritik olan bilgi, beceri ve tutumların tümünü kapsamaktadır. Personele ilişkin nicel veriler ile personelin sahip olduğu niteliklerin analizi yapılmıştır.

Tablo 5. Çalışanların Görev Dağılımı

Çalışanın Ünvanı	Görevleri
Okul/Kurum Müdürü	Tüm iş ve işlemler
Müdür BaşYardımcısı	Müdür vekili, İşveren vekili ve diğer işler
Müdür Yardımcısı	Müdür tarafından tebliğ edilen görevler
Atölye ve Bölüm Şefleri	Alanı ile ilgili iş ve işlemler
Öğretmenler	Eğitim-Öğretim ve Nöbet
Yönetim İşleri ve Büro Memuru	Büro İşleri
Yardımcı Hizmetler Personeli	Temizlik

Tablo 6. İdari Personelin Hizmet Süresine İlişkin Bilgiler

Hizmet Süreleri	2020 Yıl İtibarıyla	
	Kişi Sayısı	%
1-4Yıl	5	76
5-6Yıl	1	12
7-10Yıl	1	12
10.....Üzeri	0	0

Tablo 7.Okul/Kurumda Oluşan Yönetici Sirkülasyonu Oranı

	Yıl İçerisinde Okul/Kurumdan Ayrılan Yönetici Sayısı			Yıl İçerisinde Okul/Kurumda Göreve Başlayan Yönetici Sayısı		
	2021	2022	2023	2021	2022	2023
TOPLAM	2	2	4	2	3	3
	2	2	4	2	3	3

Tablo 8.İdari Personelin Katıldığı Hizmet İçi Programları

Adı ve Soyadı	Görevi	Katıldığı Çalışmanın Adı	Katıldığı Yıl	Belge No
Yasin YILDIZ	Müdür	Oryantasyon Semineri	2023	2023346303
Selamet BEDER	Müdür Yardımcısı	E-mesem uygulamaları	2022	2022341246
Zeynep Can BOUKABOUS	Müdür Yardımcısı	Özel yetenekli öğrencilerin ayırt edici özellikleri	2023	2023003870

Tablo 9.Öğretmenlerin Hizmet Süreleri (Yıl İtibarıyla)

Hizmet Süreleri	Kadın	Erkek	Hizmet Yılı	Toplam
1-3Yıl	5	3	1-3Yıl	8
4-6Yıl	1	5	4-6Yıl	16
7-10Yıl	13	6	7-10Yıl	19
11-15Yıl	8	9	11-15Yıl	17
16-20	2	3	16-20	5
20veüzeri	3	4	20veüzeri	7

Tablo 10.Kurumda Gerçekleşen Öğretmen Sirkülasyonunun Oranı

	Yıl İçerisinde Kurumdan Ayrılan Öğretmen Sayısı			Yıl İçerisinde Kurumda Göreve Başlayan Öğretmen Sayısı		
	2021	2022	2023	2021	2022	2023
TOPLAM	26	14	8	18	12	10

Tablo 11.Kurumdaki Mevcut Hizmetli/Memur Sayısı

	Görevi	Erkek	Kadın	Eğitim Durumu	HizmetYılı	Toplam
1	Memur	1	0	Lisans	33	1
2	Hizmetli	2	0	Ortaokul	10	2

Tablo 12.Çalışanların Görev Dağılımı

Çalışanın Ünvanı	Görevleri
Okul Müdürü	Tüm iş ve işlemler
Müdür Başyardımcısı	Müdür vekili, İşveren vekili ve diğer işler
Müdür Yardımcısı	Müdür tarafından tebliğ edilen görevler
Atölye ve Bölüm Şefleri	Alanı ile ilgili iş ve işlemler
Öğretmenler	Eğitim-Öğretim ve Nöbet
Yönetim İşleri ve Büro Memuru	Büro İşleri
Yardımcı Hizmetler Personeli	Temizlik

Tablo 13.Okul Rehberlik Hizmetleri

Mevcut Kapasite				Mevcut Kapasite Kullanımı ve Performans					
Psikolojik Danışman Norm Sayısı	Görev Yapan Psikolojik Danışman Sayısı	İhtiyaç Duyulan Psikolojik Danışman Sayısı	Görüşme Odası Sayısı	Danışmanlık Hizmeti Alan			Rehberlik Hizmetleri ile İlgili Düzenlenen Eğitim/Paylaşım Toplantısı vb. Faaliyet Sayısı		
				Öğrenci Sayısı	Öğretmen Sayısı	Veli Sayısı	Öğretmenlere Yönelik	Öğrencilere Yönelik	Velilere Yönelik
2	0	2	1	600	67	570	4	4	4

2.7.3.Teknolojik Düzey

Okulun teknolojik altyapısı ve teknolojiyi kullanabilme düzeyi belirlenmiştir. Okulda derslerde ve ders dışı etkinliklerde kullanılmakta olan araç gereçlerin sayısı ve ihtiyaç durumu belirlenmiştir. Bu aşamada okulda hangi işlemlerin elektronik ortamda yapıldığı, gelecekte hangi iş ve işlemlerin elektronik ortamda yapılmasının düşünüldüğü de belirtilmiştir.

Tablo 14.Teknolojik Araç-Gereç Durumu

Akıllı Tahta Sayısı	27	TV Sayısı	1
Masaüstü Bilgisayar Sayısı	7	Yazıcı Sayısı	10
Taşınabilir Bilgisayar Sayısı	1	Fotokopi Makinası Sayısı	3
Projeksiyon Sayısı	1	İnternet Bağlantı Hızı	300 MBPS

Tablo 15.Fiziki Mekân Durumu

Fiziki Mekân	Var	Yo k	Adedi	İhtiyaç	Açıklama
Öğretmen Çalışma Odası	x		2	2	-
Ekipman Odası	x		1	1	-
Kütüphane	x		1	1	-
Rehberlik Servisi	x		1	1	-
Resim Odası	-	x	0	0	Resim Dersi Yok
Müzik Odası		x	0	0	Müzik Dersi Yok
Çok Amaçlı Salon	x		1	1	-
Spor Salonu		x	0	1	-

2.7.3. Mali Kaynaklar

Okulun mali kaynakları, bütçe büyüklüğü, döner sermaye, okul-aile birliği gelirleri, kantin vb. gelirler ve harcama kalemleri ortaya konulmuştur. Bütçe işlemlerinin kim tarafından yürütüldüğü belirtildi. Enflasyon oranı da dikkate alınarak plan dönemi boyunca gerçekleşecek kaynak artışı tahmini olarak belirlendi.

Tablo 16.Kaynak Tablosu

Kaynaklar	2024	2025	2026	2027	2028
Genel Bütçe	200.000	300.000	400.000	500.000	600.000
Okul Aile Birliği	30.000	40.000	80.000	120.000	200.000
Özel İdare	x	x	x	x	x
Kira Gelirleri	x	x	x	x	x

Döner Sermaye	200.000	250.000	300.000	350.000	400.000
Dış Kaynak/Projeler	x	x	x	x	x
Diğer	x	x	x	x	x
TOPLAM	430.000	590.000	780.000	970.000	1.200.000

Tablo 17.Harcama Kalemler

Harcama Kalemi	Çeşitleri
Onarım	Okul/kurum binası ve tesisatlarıyla ilgili her türlü Küçük onarım; makine, bilgisayar, yazıcı vb. bakım giderleri
Sosyal-sportif faaliyetler	Etkinlikler ile ilgili giderler
Temizlik	Temizlik malzemeleri alımı
İletişim	Telefon, faks,internet,posta,mesaj giderleri
Kırtasiye	Her türlü kırtasiye ve sarf malzemesi giderleri

Tablo 18.Gelir-Gider Tablosu

YILLAR	2021		2022		2023	
	GELİR	GİDER	GELİR	GİDER	GELİR	GİDER
HARCAMAKALEMLERİ						
Temizlik		7401		34.230		56.750
Küçük Onarım		7500		x		x
Bilgisayar Harcamaları		160.000		55.848		x
Büro Makinaları Harcamaları		x		x		x
Telefon		x		4855		5075
Sosyal Faaliyetler		5000		x		x
Kırtasiye		30.000		10.103		3084
GENEL		300.000		400.000		x

2.7.4. İstatistik Veriler

Okulla ilgili her türlü sayısal veriler geriye dönük olarak (en az 3 yıllık) verilmiştir. İstatistik veriler kapsamında incelenen hususlar;

- Öğrenci durumu (genel mevcut, ortalama sınıf mevcudu, mevcudu en fazla olan ve en az olan sınıf mevcudu sayısı, kaynaştırma eğitime tabi öğrenci sayısı vs.) grafik olarak ekte sunulmuştur.
- Öğrenci kursları (kurs açılan dersler, katılan öğrenci sayısı, görev alan öğretmenlerin sayısı, kursun akademik başarıya olan katkısı vs.) okulumuzda DYK Kursu açılmadığı için öğrencilerimiz bu yıl katılım sağlayamamıştır.
- Okulun akademik başarısı (ulusal düzeyde yapılan sınavlarda başarı sağlayan öğrenci sayısı ve mevcuda oranı, il başarı sırası, sınıfını doğrudan geçen öğrenci sayısı/oranı, sınıf tekrarı yapan öğrenci sayısı/oranı vb.) amaçlar kısmında açıklanmıştır.
- Okulda yapılan sosyal faaliyetler(kutlamalar, anma günü, kermes vb.) belirli gün ve haftalar çizelgesine uygun olarak planlanmakta, bunlarda tüm öğrenci ve öğretmenlerimiz görev almaktadır. Velilerimiz programlara katılmaktadır.
- Okulda yapılan kültürel faaliyetlerin(gezi, sergi vb.)neler olduğu; kültürel faaliyetlerde görev alan öğretmen, öğrenci velilerin sayısı, katılım oranı %70 e yakındır.
- Okulun bilimsel araştırmaları (Okulun paydaşlarınca yapılan bilimsel araştırmalar belirtilir.), aktif bir proje ekibi tarafından yürütülmektedir.
- Okulun bilimsel yayınları (Okul ya da okul paydaşlarınca yayımlanan kitap, makale vb. bilimsel yayımlardan bahsedilir.), okul dergisi şeklindedir.
 - Spor kulübü faaliyetleri (Hangi branşlarda takım oluşturulduğu, antrenör sayısı, lisanslı öğrenci sayısı, bu alanda kazanılan başarılar, mezun olduktan sonra spora devam eden öğrenci sayısı vb. belirtilir.),Okul Spor Kulübü aktif olarak spora ve sporculara destek vermektedir. Bir çok spor dalında sertifikalı öğrenciler bulunmaktadır.
- Öğrenci devam durumu(öğrencilerin devamsızlık ortalaması, önceki yılda devamsızlıktan kalan öğrenci sayısı,bu yıl

sürekli devamsızlık yapan öğrenci sayısı, önceden devamsız olup da devamı sağlanan öğrenci sayısı), Amaçlar kısmındaki tablolarda verilmiştir.

- Sosyal kulüplerin çalışması (kurulan sosyal kulüpler ve bunların gerçekleştirdiği projeler), öğrenci ve öğretmenlerle devam etmektedir.
- Personel devam durumu (personelin sevk alma durumu, zorunlu izinler hariç alınan izin süreleri, sevk alma sıklığı-haftalık sevk sayısı-alınan rapor sayısı), okul yönetimince takip edilmektedir.
- Rehberlik hizmetleri(yararlanan öğrenci sayısı ve diğer faaliyetleri), aktiftir.
- Engelli öğrenciler için kolaylaştırıcı çalışmalar(engelli öğrencilerin sayısı ve engel çeşitleri ile bunların yaşamını kolaylaştırmak için alınan önlemler), özel eğitim sınıfına ait çalışmalar aktif ve faaldir.
- Okulun dış çevre(MEB, Belediye, AB, TÜBİTAK, MEM)tarafından düzenlenen faaliyet ve projelere katılma ve bu projelerden yararlanma durumu, aktif ve dinamik bir proje ekibi ile yürütülmektedir.
- Okul/kuruma ulaşım, servislerle sağlanmaktadır.
- Fiziki mekânlar (Spor salonu, çok amaçlı salon, BTS, laboratuvar, sınıflar, idari odalar, öğretmenler odası vs. kullanıma uygunluğu, kullanıma sıklığı, binanın dış ve içses yalıtımı, danışma, ziyaretçi odası vs. belirtilmelidir.), denetlenmektedir.
- Kantin, yemekhane (kantinin işletilme biçimi, ihtiyacı karşılama düzeyi,okula getirisi, öğrencilerin dışarı gitmesini önleme durumu, faydaları), düzenli takip edilmektedir.
- Isınma durumu (okulun nasıl ısıtıldığı, yakıt türü, ısınmanın tam sağlanıp sağlanmadığı,sağlanamıyorsa nedenleri,kalorifer görevlisinin eğitimi,belgesi), doğal gaz sistemindedir.
- Sivil savunma çalışmaları (yangın tertibatı, yangın tüpü, ikaz alarm zili, elektrik tertibatının kontrolü, baca temizliği, kalorifer kazanının temizliği, sivil savunma tatbikatı vs.), yapılmıştır.
- Diğer araç ve gereçler (Okulda bulunan ders araçları genel olarak belirtilir etkin kullanımı ile ilgili yapılan çalışmalar ifade edilir.), kullanılmaktadır.

- Okul/kurumun yaptığı benzer okullarda olmayan yada öncülüğünü okulun yaptığı diğer okullara da örnek olan çalışmalar, çevreye bu okuldan yayılan başarılı uygulamalar, bulunmaktadır. Patent çalışmaları ve bölüme ait üretimler DÖSE ile desteklenmektedir.
- Okulun işbirliği yaptığı kurum yada kişiler, okulda yada okulca düzenlenen panel, konferans vb. sunumlar, sayesinde okul işbirliği aktif ve dinamiktir.
- Okulun öncülük ettiği iyi işler, bez bebek, moda tasarım alan çalışmaları, robotik kodlama çalışmaları vb.

Sınıf ve Öğrenci Bilgileri

Okulumuzda yer alan sınıfların öğrenci sayıları alttaki tabloda verilmiştir.

SINIFI	Kız	Erkek	Toplam	SINIFI	Kız	Erkek	Toplam
AMP-9/A	1	18	19	AMP-10/H	7	12	19
AMP-9/B	3	12	15	AMP-11/A	0	16	16
AMP-9/C	14	1	15	AMP-11/C	12	0	12
AMP-9/D	10	6	16	AMP-11/D	2	5	7
AMP-9/E	5	10	15	AMP-11/E	7	4	11
AMP-9/F	6	13	19	AMP-11/F	11	7	18
AMP-10/A	0	14	14	AMP-11/G	4	14	18
AMP-10/B	0	11	11	AMP-11/H	3	10	13
AMP-10/C	12	0	12	AMP-12/A	0	17	17
AMP-10/D	8	2	10	AMP-12/D	1	12	13
AMP-10/E	11	0	11	AMP-12/E	20	4	24
AMP-10/F	9	9	18	AMP-12/F	0	12	12
AMP-10/G	4	14	18	AMP-12/G	6	33	39
				AMP-12/I	21	0	21

2.8. Çevre Analizi (PESTLE)

Çevre analiziyle okulun üzerinde etkili olan veya olabilecek politik, ekonomik, sosyo-kültürel, teknolojik, yasal çevresel dış etkenlerin tespit edilmesi amaçlanmıştır. Dış çevreyi oluşturan unsurlar(nüfus, demografik yapı, coğrafi alan, kentsel gelişme, sosyokültürel hayat, ekonomik, sosyal, politik, kültürel durum, çevresel, teknolojik ve rekabete yönelik etkenler vb.) okulun kontrolü dışındaki koşullara bağlı ve farklı eğilimlere sahiptir. Bu unsurlar doğrudan veya dolaylı olarak okul/kurumun faaliyet alanlarını etkilemiştir.

Bu bölümde, okulu etkileyen ya da etkileyebilecek dış çevre eğilimleri ve koşulları değerlendirilmiştir.

Bu analiz ile elde edilen veriler, GZFT analizinin “fırsatlar” ve “tehditler” bölümlerinin oluşturulmasında zemin oluşturulmuştur.. Tespit ile ihtiyaçların belirlenmesi ise stratejilerin geliştirilmesinde önemli bir rol oynayacaktır.

Söz konusu etkenlerin tespiti dilmesinde PESTLE matrisinden faydalanılmıştır.

Okul ve kurum dış çevrede meydana gelebilecek değişiklikleri sürekli olarak izleyerek analiz etmek, ortaya çıkabilecek fırsat-tehditleri önceden tahmin edip gerekli önlemleri almıştır.

Okul içi analizde, sağlıklı bir şekilde ortaya konan güçlü ve zayıf yönler, çevre analizi aşamasında elde edilecek fırsatlar ve tehditler ile birlikte değerlendirilerek en uygun stratejiler belirlenmiştir.

Tablo 19. PESTLE Analiz Tablosu

Politik-Yasal etkenler	Ekonomik etkenler
<ul style="list-style-type: none">• Kalkınma Planı ve Orta Vadeli Program,• Bakanlık, il ve ilçe stratejik planlarının incelenmesi,• Yasal yükümlülüklerin belirlenmesi,• Oluşturulması gereken kurul ve komisyonlar,• Okul/kurum çevresindeki politik durum.	<ul style="list-style-type: none">• Okul/kurumun bulunduğu çevrenin genel gelir durumu,• İş kapasitesi,• Okul/kurumun gelirini arttırıcı unsurlar,• Okul/kurumun giderlerini arttırıcı unsurlar,• Tasarruf sağlama imkânları,• Mal-ürün ve hizmet satın alma imkânları,• Kullanılabilir bütçe
Sosyokültürel etkenler	Teknolojik etkenler
<ul style="list-style-type: none">• Kariyer beklentileri,• Ailelerin ve öğrencilerin bilinçlenmeleri,• Aile yapısındaki değişimler (geniş aileden çekirdek aileye geçiş, erken yaşta evlenme vs.),• Nüfus artışı,• Göç,• Nüfusun yaş gruplarına göre dağılımı,• Hayat beklentilerinde ki değişimler (Hızlı para kazanma hırsları, lüks yaşama düşkünlük, kırsal alanda kentsel yaşam),• Beslenme alışkanlıkları,• Değerler, mesleki etik kuralları vb.	<ul style="list-style-type: none">• Okul/kurumun teknoloji kullanım durumu• e-Devlet uygulamaları,• Dijital Platformlar üzerinden uzaktan eğitim imkânları,• Okul/kurumun sahip olmadığı teknolojik araçlar• Personelin ve öğrencilerin teknoloji kullanım kapasiteleri,• Personelin ve öğrencilerin sahip olduğu teknolojik araçlar,• Teknoloji alanındaki gelişmeler• Teknolojinin eğitimde kullanımı
Çevresel Etkenler	
<ul style="list-style-type: none">• Hava ve su kirlenmesi,• Toprak yapısı,• Bitki örtüsü,• Doğal kaynakların korunması için yapılan çalışmalar,• Çevrede yoğunluk gösteren hastalıklar,• Doğal afetler (deprem kuşağında bulunma, Covid19, kene vakaları vb.)	

2.9. GZFT Analizi

Durum analizi kapsamında kullanılacak temel yöntemlerden birisi de GZFT analizidir. Bu analiz, okulu etkileyen koşulların sistematik olarak incelendiği bir yöntemdir. Bu kapsamda, okulun güçlü ve zayıf yönleri ile okul dışında oluşabilecek fırsatlar ve tehditler belirlenmiştir.

Bu yaklaşım, planlama yapılırken okulun güçlü ve zayıf yönleri ile karşı karşıya olduğu fırsatları ve tehditleri analiz etmeye ve geleceğe dönük stratejiler geliştirmeye yardımcı olmuştur. Bu analiz, stratejik planlama sürecinin diğer aşamaları için temel teşkil eder. Stratejik planın başarılı bir şekilde uygulanmasında okul/kurum tarafından belirlenen stratejilerin GZFT analizi sonuçlarıyla uyumlu olduğu tespit edilmiştir.

2.9.1. Güçlü ve Zayıf Yönler

Güçlü yönler okul tarafından kontrol edilebilen, okulun amaç ve hedeflerine ulaşırken yararlanabileceği, yüksek değer ürettiği yada başarılı performans gösterdiği ve paydaşların okulun olumlu içsel özellikleri olarak gördüğü hususlardır.

Güçlü yönler yetenekli iş gücü ve destekleyici kurum kültürüdür.

Zayıf yönler ise misafir okulda bulunulması sebebiyle ders saatlerinin kısılması, atölye/laboratuvar eksikliğidir.

2.9.2. Fırsatlar ve Tehditler

Fırsatlar, okulun kontrolü dışında ortaya çıkan ve okul/kurum için avantaj sağlaması muhtemel olan etken ya da durumlardır.

Tehditler ise okulun kontrolü dışında gerçekleşen ve olumsuz etkilerinin önlenmesi ya da sınırlandırılması gereken unsurlardır.

Okulu etkileyebilecek politik, ekonomik, sosyokültürel, teknolojik yada siyasi etkenlerin bu kapsamda değerlendirilmiştir.

Güçlü ve zayıf yönler ile fırsatlar ve tehditler arasında duruma göre geçişkenlik olabilir.

Tablo 20.GZFT Listesi

İç Faktörler

Güçlü Yönler

Öğrenciler	Çeşitli spor dallarında yetenekli olmaları , mesleki ve akademik başarı için öğrenmeye istekli olmaları , projelerde görev almak istemeleri, verilen görevleri yerine getirmede gayretli olmaları
Çalışanlar	Tecrübeli, dinamik, istekli ve özverili öğretim kadrosunun olması. Kendini geliştiren, gelişime açık ve teknolojiyi kullanan öğretmenlerin olması.
Veliler	Okulun konumunun merkezi olması. Okul idare ve veli iletişiminin güçlü olması. Okulun geçmişten gelen köklü bir kurum kültürünün olması ve velilerin okula güvenlerinin yüksek olması.
Bina ve Yerleşke	Okul alanının geniş olması ve fiziki koşulların öğrencilerin ihtiyaçlarına cevap verecek kapasitede olması. Okulun konumunun merkezi olması.
Donanım	Tüm sınıflarımızda etkileşimli tahta olması. Atölye ve laboratuvar sayılarının yeterli olması. Teknolojik araç gereçlerin bulunması.
Bütçe	Okul ihtiyaçlarını %90 oranında karşılayacak bütçeye sahip olmamız.
Yönetim Süreçleri	Okul idaresinin deneyimli ve yönetim ile ilgili konulara vakıf olmaları. Yöneticilerimiz, yaratıcı ve yenilikçi düşüncelerin üretilmesini teşvik etmektedir. Yöneticiler, okulun vizyonunu, stratejilerini, iyileştirmeye açık alanlarını vs. çalışanlarla paylaşır.
İletişim Süreçleri	Kurum içi iletişim kanallarının açık olması, okul sitesinin ve SMS bilgilendirme sisteminin aktif olarak kullanılması.

Zayıf Yönler

Öğrenciler	Teknolojik ürünlerle (Cep Telefonu, tablet PC vb.) fazla vakit harcamaları. Ergenlik döneminin etkisiyle akranlarından olumsuz hal ve hareketleri, zararlı alışkanlıkları edinmeleri. Kılık kıyafet konusunda kurallara uymamaları.
Çalışanlar	Okulun büyük olmasından kaynaklı yardımcı personel sayısının yetersiz olması.
Veliler	Yapılan toplantılara veli katılımının az olması. Okul-Aile Birliğine velilerin desteğinin yeterli düzeyde olmaması.
Bina ve Yerleşke	Kapalı spor salonunun olmaması. Kantin alanının yetersiz olması, yemekhane alanının başka bir kurum tarafından kullanılması. Okul binalarının eski olması. Sosyal kültürel faaliyetlerde konferans ve proje salonu dışında yeterli alan olmaması.
Donanım	Atölye ve laboratuvarların gelişen teknolojiye uygun olarak yenilenmesi.
Bütçe	Döner sermaye faaliyetlerinin istenen düzeyde olmaması.

Dış Faktörler

Fırsatlar

Politik	Milli Eğitim Bakanımızın eğitimin içinden gelmesi ve sorun alanlarını bilmesi. Okulumuzun eski ve köklü bir okul olması ve diğer kurum kuruluşlardan gerektiğinde yardım alabilecek potansiyelde oluşu.
Ekonomik	Hazineden eğitime ayrılan payın artması. Okulumuzun proje okul kapsamına alınması. Okulun dönersermayesinin işletilmesi.
Sosyolojik	Çevreye yönelik eğitim, sertifika programlarının verilmesine uygun olması.
Teknolojik	Bilgiye ulaşımın kolaylaşması. Sanayi sektörü ve üniversitelerle yapılan işbirliği protokolleri.
Mevzuat-Yasal	Öğretmenlere ait meslek kanununun çıkarılması.
Ekolojik	"Sıfır Atık" projesine okulumuzun da tam anlamıyla dahil olması.

Tehditler

Politik	Yerel yönetimden yeterli destek alınamaması (Sosyal, kültürel, sportif faaliyetler için araç temin etmeyönünden)
Ekonomik	Velilerin birçoğunun gelir düzeyinin düşük olması
Sosyolojik	Parçalanmış, problemlı ve pedagojik anlamda bilinçsiz aileler
Teknolojik	Öğrencilerimizin telefon kullanımının ve bağımlılığının fazla olması
Ekolojik	Okulun girişinin ana caddeye açılması.
Mevzuat-Yasal	Yönetmeliklerin sık deęişmesi

Tablo 21.GZFT Stratejileri

	Fırsatlar	Tehditler
Güçlü Yönler	Okul/kurumun güçlü yönleri ile dış çevrenin sunduğu fırsatlardan faydalanmaya yönelik geliştirilen stratejilerdir.	Dış çevredeki tehditlerin olumsuz etkilerini, okul/kurumun güçlü yönlerini kullanarak en aza indirmeye yönelik geliştirilen stratejilerdir.
Zayıf Yönler	Okul/kurumun zayıf yönlerinin olumsuz etkilerini en aza indirirken fırsatların olası olumlu etkilerinden azami düzeyde yararlanmaya yönelik geliştirilen stratejilerdir.	Zayıf yönler ve tehditlerin olumsuz etkilerini en aza indirmeye yönelik geliştirilen stratejilerdir.

2.10. Tespit ve İhtiyaçların Belirlenmesi

Durum analizi çerçevesinde gerçekleştirilen tüm çalışmalardan elde edilen veriler; paydaş anketleri, toplantı tutanakları vs. göz önünde bulundurularak özet bir bakış geliştirilmesi sürecidir. Oluşturulan tablo amaç ve hedeflere ulaşmak için temel yapıyı oluşturacaktır.Tablo23'te farklı durum analizi bulguları için birer örnek tespit ve ihtiyaçlar alanı örneklendirilmiştir

Tablo 22.Tespit ve İhtiyaçları Belirlenmesi

Durum Analizi Aşamaları	Tespitler	İhtiyaçlar
Uygulanmakta Olan Stratejik Planın Değerlendirilmesi	İzleme ve değerlendirme çalışmalarında eksiklikler saptanmıştır.	İzleme ve değerlendirme için etkin bir sistem kurulması
Paydaş Analizi	Aileler ile iletişim ve iş Birliği yetersizdir.	Aileler ile ilişkileri güçlendirecek Bir ekosistemin kurulması
Okul İçi Analiz	Öğrencilerin öğrenme stilleri arasında en yüksek yüzde (%80) sosyal öğrenmedir.	İş birlikçi öğretim tekniklerine ağırlık verilmesi

3. GELECEĐE BAKIŐ

GeleceĐe bakıő s¼recinde okul misyon, vizyon ve temel deĐerler bildirimlerini belirler. Misyon, vizyon ve temel deĐerler, okulun uzun vadede idealleri doĐrultusunda ilerleyebilmesi i¼in y¼nlendiricilik iŐlevi g¼r¼r.

Okulun geleceĐe bakıŐnı belirlemede birinci derecede sorumlu kiŐi ¼st y¼neticidir. ¼st y¼netici (okul/kurum m¼d¼r¼), stratejik plan d¼neminin ¼tesine ge¼en geleceĐe bakıŐn geliŐtirilmesinde Okul Strateji GeliŐtirme Kurulu'nun g¼r¼Ő¼n¼ almalıdır.

GeleceĐe bakıŐ, okul uzun vadede neyi, hangi temel deĐerler ¼er¼evesinde baŐarmak istediĐini ifade etmekte olup Őu sorulara cevap verir;

- Hangi misyonu (ana g¼rev ve sorumlulukları)yerine getirmek i¼in varız?
- Uzun vadede baŐarmak istediĐimiz vizyonumuz (idealimiz)nedir?
- Misyonumuzu yerine getirip vizyonumuza ulaŐmaya ¼alıŐırken ne t¼r bir ¼alıŐma felsefesini ve deĐerleri esas almalıyız?

¼st y¼netici tarafından strateji geliŐtirme kurulu ve stratejik planlama ekibine, geleceĐe bakıŐn detaylarının belirlenmesi i¼in bir perspektif verilir. GeleceĐe bakıŐ ile stratejik planın sonraki ¼alıŐmalarının bu perspektif temelinde y¼r¼t¼lmesi gerekir.

3.1. Misyonumuz

Türk millî eğitiminin genel ve özel amaç ile temel ilkeleri doğrultusunda, evrensel hukuka, demokrasi ve insan haklarına uygun; öğrenci merkezli, aktif öğrenme ve demokratik kurum kültürü anlayışıyla işlevleri yerine getirerek, öğrencileri ortaöğretim düzeyinde ortak bir genel kültür vererek yükseköğretime, mesleğe, hayata ve iş alanlarına hazırlamaktır.

3.2. Vizyonumuz

Mesleki ve teknik eğitim alanında mesleğini seven, iş piyasasının ihtiyaç duyduğu mesleki standartlara sahip, istihdamyaratan bireyler yetiştiren ve en çok tercih edilen eğitim öğretim kurumu olmak.

3.3. Temel Değerlerimiz

1. Adalet
2. Meslek Etiği
3. İnsan Hakları
4. Güvenilirlik
5. Tarafsızlık
6. Liyakat
7. Meslek Ahlakı
8. Demokrasinin Evrensel Değerleri
9. Doğruluk
10. Dürüstlük

4. AMAÇ, HEDEF VE PERFORMANS GÖSTERGESİ İLE STRATEJİLERİN BELİRLENMESİ

Strateji geliştirme, geleceğe yönelik “ideal” ve “ortak” bakışı yansıtır. Belirlenen vizyona ulaşmak için durum analizi sonucunda ortaya çıkan ihtiyaçlar çerçevesinde amaçlar ve bu amaçları gerçekleştirmeye yönelik hedefler belirlenmiştir. Taslak amaç ve hedeflere ilişkin çalışmalar stratejik planlama ekibinin koordinasyonunda yürütülmüştür. Bu çalışmalar çerçevesinde, her bir hedef için hedef kartları oluşturulmuştur.

ÇAVUŞBAŞI MESLEKİ VE TEKNİK ANADOLU LİSESİ STRATEJİK PLAN TEMALARI	
TEMA-1	EĞİTİM-ÖĞRETİME ERİŞİM VE KATILIM
TEMA-2	EĞİTİM VE ÖĞRETİMDE KALİTE
TEMA-3	KURUMSAL KAPASİTE

4.1. Amaçlar

ÇAVUŞBAŞI MESLEKİ VE TEKNİK ANADOLU LİSESİ	STRATEJİK PLAN AMAÇLARI
EĞİTİM-ÖĞRETİME ERİŞİM VE KATILIM	A1.Öğrencilerin eğitim ve öğretime etkin katılımlarıyla süreç tamamlamalarını sağlamak
EĞİTİM VE ÖĞRETİMDE KALİTE	A2. Öğrencileri ilgi, yetenek ve akademik becerileri doğrultusunda üst öğretime hazırlanması, yaratıcı, yenilikçi, girişimci, üretken, kalkınmaya destek veren bireyler olarak yetiştirilmesi sağlanacaktır.
KURUMSAL KAPASİTE	A3. Okulların kurumsal kapasite ve yeterlilikleri verimli ve sürdürülebilir bir şekilde geliştirilecektir.

4.2. Hedefler

ÇAVUŞBAŞI MESLEKİ VE TEKNİK ANADOLU LİSESİ STRATEJİK PLAN HEDEFLERİ	
A1.Öğrencilerin eğitim ve öğretime etkin katılımlarıyla süreci tamamlamalarını sağlamak	H1.1.Öğrencilerin okula erişim,devam ve okulu tamamlama oranları artırılabacaktır. H1.2.Öğrencilerin ders dışı etkinliklere katılım oranları artırılabacaktır.
A2. Öğrencileri ilgi, yetenek ve akademik becerileri doğrultusunda üst öğretime hazırlanması, yaratıcı, yenilikçi, girişimci, üretken, kalkınmaya destek veren bireyler olarak yetiştirilmesi sağlanacaktır.	H2.1.Öğrencilerin derslerdeki akademik başarıları artırılabacaktır. H2.2.Öğrencilerin bilgi,beceri ve yetenekler geliştirilerek üst öğrenime yerleşen öğrenci oranını artırmak
A3. Okulların kurumsal kapasite ve yeterlilikleri verimli ve sürdürülebilir bir şekilde geliştirilecektir.	H3.1. Okul yöneticilerinin ve öğretmenlerin mesleki gelişimleri ve motivasyonları güçlendirilecektir. H3.2. Eğitim ve öğretimin sağlıklı ve güvenli bir ortamda gerçekleştirilmesi için okul sağlığı ve güvenliği geliştirilecektir

4.3. Performans Göstergeleri

Amaç 1	A.1.Öğrencilerin eğitim ve öğretime etkin katılımlarıyla süreci tamamlamalarını sağlamak
Hedef 1.1	H 1.1.Öğrencilerin okula erişim, devam ve okulu tamamlama oranları artırılabacaktır.
Performans Göstergeleri	PG1.1.1. Bir eğitim ve öğretim yılında devamsızlık süresi 20 günden fazla olan öğrenci oranı (%25) PG1.1.2.Bir eğitim ve öğretim yılında sınıf tekrar eden öğrenci oranı(%25) PG1.1.3.Bir eğitim ve öğretim yılında örgün eğitimden ayrılan öğrenci oranı(%25) PG1.1.4. Bir eğitim ve öğretim yılında destekleme ve yetiştirme kurslarına kayıt yaptıran öğrenci oranı(%25)

Performans Göstergeleri	Hedefe Etkisi*	Başlangıç Değeri**	2024	2025	2026	2027	2028	İzleme Sıklığı	Rapor Sıklığı
PG1.1.1	%25	25	25	20	15	10	5	6 ay	1 yıl
PG1.1.2	%25	25	25	20	15	10	5	6 ay	1 yıl
PG1.1.3	%25	25	25	20	15	10	5	6 ay	1 yıl
PG1.1.4	%25	25	25	20	15	10	5	6 ay	1 yıl
Koordinatör Birim	OKUL YÖNETİMİ								
İşbirliği Yapılacak Birimler	Öğrenci, Öğretmen, veli,kamusal birimler, iştirakçiler								
Riskler	Ekonomik etkenler, bireysel, toplumsal etkenler, politik sebepler, çevre								
Stratejiler	<p>S1.Öğrencilerin devamsızlık nedenleri belirlenecek, öğrenci ve veli işbirliğiyle bu nedenleri ortadan kaldırmaya yönelik çalışmalar yürütülecektir.</p> <p>S3.Okula aidiyeti artırmak amacıyla diğer kurumlarla işbirliği yapılarak ortamının öğrencilerin akademik, sosyal,kültürel,sanatsal ve sportif faaliyetlere katılımı sağlanacaktır.</p> <p>S4. Sınıf tekrarı nedenleri araştırılarak buna yönelik önleyici tedbirler geliştirilecektir.</p> <p>S5. DYK kurslarına ilgisizlik nedenleri araştırılarak devamsızlığı azaltacak çalışmalar yapılacaktır.</p> <p>S6. Öğrencilerin örgün eğitimden ayrılma nedenleri araştırılıp okul kaynaklı nedenlerin ortadan kaldırılmasına yönelik tedbirler alınacaktır.</p>								
Maliyet Tahmini	5000 TL								
Tespitler	Ulaşım sorunu ve rehberlik ihtiyacı								
İhtiyaçlar	Ulaşım, ekonomik yetersizlikler , motivasyon desteği								

Amaç 1	A1.Öğrencilerin eğitim ve öğretime etkin katılımlarıyla süreci tamamlamalarını sağlamak
Hedef 1.2	H1.2.Öğrencilerin ders dışı etkinliklere katılım oranları artırılabacaktır.
Performans Göstergeleri	PG1.2.1. Bir eğitim ve öğretim yılında bilimsel, sosyal, kültürel, sanatsal ve sportif alanlarda kurum içi ve

	<p>kurum dışı faaliyete katılan öğrenci oranı(%20)</p> <p>PG1.2.2.Bir eğitim ve öğretim yılında sosyal sorumluluk ve toplum hizmeti çalışmalarını faaliyetine katılan öğrenci oranı(%40)</p> <p>PG1.2.3. Bir eğitim ve öğretim yılında yerel, ulusal ve uluslar arası proje, yarışma vb. etkinliklere katılan öğrenci oranı(%40)</p>
--	--

Performans Göstergeleri	Hedefe Etkisi*	Başlangıç Değeri**	2024	2025	2026	2027	2028	İzleme Sıklığı	Rapor Sıklığı
PG1.2.1	% 20	20	25	30	35	40	45	6 ay	1 yıl
PG1.2.2	% 40	40	45	46	50	60	70	6 ay	1 yıl
PG1.2.3	%40	40	45	46	50	55	60	6 ay	1 yıl
Koordinatör Birim	OKUL YÖNETİMİ								
İşbirliği Yapılacak Birimler	Okul ,Çevre işbirliği								
Riskler	Ekonomik sebepler, motivasyon eksikliği, başaramama korkusu								
Stratejiler	<p>S1. Her bir öğrencinin bir kulüp faaliyetinde aktif olarak yer alması sağlanarak kulüp faaliyetlerinin etkinliği artırılacaktır.</p> <p>S2. Öğrencilerin seviyelerine uygun olarak toplumsal sorunların çözümüne katkı sağlamak amacıyla afet ve acil durum, çevre, eğitim, spor, kültür ve turizm, sağlık ve sosyal hizmetler alanlarında toplum hizmeti faaliyetlerine katılımları artırılacaktır.</p> <p>S3. Öğrencilerin yerel, ulusal ve uluslar arası proje ve yarışmalara katılmaları teşvik edilecektir.</p> <p>S4.Okulda oluşturulacak öğrenci kulüpleri aracılığıyla yerel düzeyde etkinliklerin düzenlenmesi sağlanacaktır.</p>								
Maliyet Tahmini	20.000								

Tespitler	Projelere katılımı arttırma, spora yönlendirme
İhtiyaçlar	Spor salonu, proje tanıtımı

Amaç 2	A2. Öğrencileri ilgi, yetenek ve akademik becerileri doğrultusunda üst öğretime hazırlanması, yaratıcı, yenilikçi, girişimci, üretken, kalkınmaya destek veren bireyler olarak yetiştirilmesi sağlanacaktır.
Hedef 2.1	H2.1.Öğrencilerin derslerdeki akademik başarıları arttırılacaktır.
Performans Göstergeleri	PG2.1.1. Matematik dersi yıl sonu başarı puanı(% 40) PG2.1.2. Türk Dili ve Edebiyatı dersi yıl sonu başarı puanı (% 30) PG2.1.3. Öğrenci başına okunan kitap ortalaması(% 30)

Performans Göstergeleri	Hedef Etkisi*	Başlangıç Değeri**	2024	2025	2026	2027	2028	İzleme Sıklığı	Rapor Sıklığı
PG 2.1.1	% 40	40	42	43	44	45	46	6 ay	1 yıl
PG 2.1.2	% 30	30	35	40	45	50	55	6 ay	1 yıl
PG 2.1.3	% 30	30	32	34	38	40	45	6 ay	1 yıl
Koordinatör Birim	OKUL YÖNETİMİ								
İşbirliği Yapılacak Birimler	Veli-Okul işbirliği								

Riskler	Öğrencide isteksizlik, yetersiz rehberlik çalışmaları
Stratejiler	S1. Öğrencilerin kazanım eksiklikleri tespit edilerek destekleme ve yetiştirme kurslarıyla akademik yeterliklerinin artırılması sağlanacaktır. S2. Bakanlığın hazırladığı dijital platformlar aracılığıyla öğrencilerin tamamlayıcı ve destekleyici eğitim almaları sağlanacaktır. S3. Okulda düzenlenen münazara, panel vb. etkinlikler vasıtasıyla öğrencilerin dili kullanma ve kendilerini ifade etme becerileri geliştirilecektir. S4. Öğrencilerin kitap okumasını teşvik etmek için etkinlikler düzenlenecektir. S5. Okul içinde makale, kompozisyon yazma, resim yapma vb. Yarışmalar düzenlenecek ve öğrencilerin ödüllendirilmesi sağlanacaktır.
Maliyet Tahmini	3000TL
Tespitler	Öğrencileri okumaya yönlendirme
İhtiyaçlar	Kitap desteği, okuma günleri

Amaç 2	A 2. Öğrencileri ilgi, yetenek ve akademik becerileri doğrultusunda üst öğretime hazırlanması, yaratıcı, yenilikçi, girişimci, üretken, kalkınmaya destek veren bireyler olarak yetiştirilmesi sağlanacaktır.
Hedef 2.2	H2.2. Öğrencilerin ilgi, beceri ve yetenekler geliştirilerek üst öğrenime yerleşen öğrenci oranını artırmak
Performans Göstergeleri	PG2.2.1. Bir üst öğrenime yerleşen öğrenci oranı(% 40) PG2.2.2. Kariyer rehberliği faaliyetlerine katılan daire ulaşılan öğrenci sayısı (% 30) PG2.2.3. Kariyer rehberliği kapsamında yapılan faaliyet sayısı(% 30)

Performans Göstergeleri	Hedefe	Başlangıç						İzleme	Rapor
	Etkisi*	Değeri**	2024	2025	2026	2027	2028	Sıklığı	Sıklığı
PG 2.2.1	% 40	40	41	42	43	44	45	6 ay	1 yıl
PG2.2.2	% 30	30	35	40	45	50	55	6 ay	1 yıl
PG2.2.3	% 30	30	35	40	45	50	55	6 ay	1 yıl
Koordinatör Birim	REHBERLİK SERVİSİ								
İşbirliği Yapılacak Birimler	Okul-Veli İşbirliği								
Riskler	Katılıma isteksizlik								
Stratejiler	<p>S1.Destekleme ve yetiştirme kurslarıyla öğrencilerin genel derslerdeki yeterlilikleri artırılabacaktır.</p> <p>S2. Öğrencilere yönelik bakanlığın hazırlamış olduğu dijital platformlar aracılığı ile yüz yüze eğitime destek olmak üzere uzaktan eğitim imkânları oluşturulacaktır.</p> <p>S3.Öğrencileri ilgi, yetenek ve ihtiyaçları doğrultusunda bir üst öğrenim programına hazırlayacak mesleki ve eğitsel rehberlik faaliyetleri yürütülecektir.</p> <p>S4.Üniversitelerle işbirliği yaparak öğrencilerimizin yüksek öğretimi tanınmalarını, üniversitelerin imkanlarından yararlanabilmeleri artırılması sağlanacaktır.</p> <p>S5.Kariyer rehberliği kapsamında yapılan faaliyet(panel, mezun buluşmaları,lisans programları tanıtımları v.b)sayıları artırılabacaktır.</p>								
Maliyet Tahmini	5000TL								
Tespitler	Sınıf düzeyinde rehberlik çalışmaları								

İhtiyaçlar	Öğrenci gözlem formları, anketlerle durum belirleme
-------------------	---

Amaç 3	A3. Okulların kurumsal kapasite ve yeterlilikleri verimli ve sürdürülebilir bir şekilde geliştirilecektir.
Hedef 3.1	H3.1. Okul yöneticilerinin ve öğretmenlerin mesleki gelişimleri ve motivasyonları güçlendirilecektir.
Performans Göstergeleri	PG3.1.1. Hizmet içi eğitim alan yönetici oranı (%30) PG3.1.2.Hizmetiçi eğitim alan öğretmen oranı(%40) PG3.1.3.Uzaktan hizmet içi eğitime katılan öğretmen oranı(%30)

Performans Göstergeleri	Hedefe	Başlangıç	2024	2025	2026	2027	2028	İzleme	Rapor
	Etkisi*	Değeri**						Sıklığı	Sıklığı
PG 3.1.1	%30	30	35	40	45	50	55	6 ay	1 yıl
PG 3.1.2	%40	40	45	50	55	60	65	6 ay	1 yıl
PG3.1.3	%30	30	35	40	45	50	55	6 ay	1 yıl
Koordinatör Birim	OKUL YÖNETİMİ								
İşbirliği Yapılacak Birimler	MEB, İL MEM, İLÇE MEM								
Riskler	Katılıma gönüllü olmama								
Stratejiler	S1. Okul yöneticilerinin ve öğretmenlerin mesleki gelişim ihtiyaçları tespit edilerek, bu ihtiyaçları gidermeye yönelik bir mesleki gelişim planı hazırlanacaktır. S2. Okul yöneticilerinin ve öğretmenlerin uzaktan hizmet içi eğitimlere katılmaları teşvik edilecektir.								

	S3. Okul personelinin motivasyon, iş doyumu ve kurumsal bağlılık düzeylerini artıracak çalışmalar yapılacaktır.
Maliyet Tahmini	10.000 TL
Tespitler	Katılım öncesi talep edilen eğitimlere yönelik anket oluşturma
İhtiyaçlar	Öğretmenlerin ve yöneticilerin meslek hayatlarında olumlu katkılar sağlayacak eğitim konuları belirleme

Amaç3	A3. Okulların kurumsal kapasite ve yeterlilikleri verimli ve sürdürülebilir bir şekilde geliştirilecektir.
Hedef 3.2	H3.2.Eğitim ve öğretimin sağlıklı ve güvenli bir ortamda gerçekleştirilmesi için okul sağlığı ve güvenliği geliştirilecektir
Performans Göstergeleri	PG3.2.1. Bağımlılıkla mücadele ile ilgili konularda eğitim alan öğrenci, öğretmen ve veli oranı (kırılım yapılacak)(%20) PG3.2.2. Akran zorbalığı ve siber zorbalıkla ilgili konularda eğitim alan öğrenci ve öğretmen sayısı (kırılım yapılacak)(%20) PG3.2.3. Sağlıklı beslenme ve obezite ile ilgili konularda verilen eğitim alan öğrenci, öğretmen ve veli oranı (kırılım yapılacak)(%20) PG3.2.4. Hijyen, gıda güvenliği, bulaşıcı hastalıklar ile ilgili konularda verilen eğitim alan öğrenci, öğretmen ve veli oranı (kırılım yapılacak)(%20) PG3.2.5 Disiplin kuruluna sevk edilen olay sayısı(%20)

Performans Göstergeleri	Hedefe Etkisi*	Başlangıç Değeri**						İzleme Sıklığı	Rapor Sıklığı
			2024	2025	2026	2027	2028		
PG3.3.2	%20	20	20	25	30	40	45	6 ay	1 yıl
PG3.3.3	%20	20	20	25	30	40	45	6 ay	1 yıl
PG3.3.4	%20	20	20	25	30	40	45	6 ay	1 yıl

PG3.3.5	%20	20	20	25	30	40	45	6 ay	1 yıl
PG 3.3.6	%20	20	20	25	30	40	45	6 ay	1 yıl
Koordinatör Birim	REHBERLİK SERVİSİ								
İşbirliği Yapılacak Birimler	Okul, veli, il mem, İlçe mem, kamusal kurum ve kuruluşlar								
Riskler	Rehber öğretmen yetersizliği, uygulamada gelişen olaylar								
Stratejiler	<p>S1. Öğrenci, öğretmen ve velilerde farkındalık oluşturmak için bağımlılıkla mücadele, akran zorbalığı, siber zorbalık, sağlıklı beslenme ve obezite, hijyen, bulaşıcı hastalıklar ve gıda güvenliği gibi konularda alan uzmanları ile işbirliğinde eğitimler düzenlenecektir.</p> <p>S2. Okulda yaşanan disiplin olaylarının nedeni rehber öğretmen koordinasyonunda sınıf rehber öğretmeni ve öğrencilerin diğer öğretmenleriyle işbirliğinde tespit edilerek bu konuda çalışmalar yapılarak öğrencilerin ve velilerin farkındalıkları artırılabilecektir.</p> <p>S3. Başarılı ve örnek davranış sergileyen öğrencilerin onur belgesiyle ödüllendirilmesi ve bu öğrencilerin diğer öğrencilere örnek olması sağlanacaktır.</p> <p>S4. Doğa, insan ve teknoloji kaynaklı (deprem, sel, heyelan, yangın, çığ ve salgın hastalıklar vd.) afetlere karşı gerekli tedbirlerin alınması için çalışmalar yapılacaktır.</p> <p>S5. Doğa, insan ve teknoloji kaynaklı (deprem, sel, heyelan, yangın, çığ ve salgın hastalıklar vd.) konularında alan uzmanları ile işbirliğinde öğretmen, öğrenci ve velilere farkındalık eğitimleri verilecektir.</p>								
Maliyet Tahmini	5000 TL								
Tespitler	Obezite ve diyabet sorunu olan öğrenciler tespit edilir								
İhtiyaçlar	Komisyon oluşturulması, rehberlik servisi çalışmalarına destek verilmesi								

4.5. Maliyetlendirme

Tablo 23.Tahmini Maliyet Tablosu

	2024	2025	2026	2027	2028	Toplam Maliyet
Amaç1	25.000	30.000	35.000	40.000	45.000	175.000
Hedef1.1	5000	7500	10.000	12.500	15.000	50.000
Hedef1.2	20.000	22.500	25.000	27.500	30.000	125.000
Amaç2	8000	10.000	12.000	14.000	15.000	60.000
Hedef 2.1	3000	4000	5000	6000	7000	25.000
Hedef 2.2	5000	6000	7000	8000	9000	35.000
Amaç 3	15.000	17.000	19.000	21.000	33.000	105.000
Hedef 3.1	10.000	11.000	12.000	13.000	14.000	60.000
Hedef 3.2	5000	6000	7000	8000	9000	45.000
Genel Yönetim Giderleri	70.000	85.000	100.000	150.000	300.000	705.000
TOPLAM	166.000	199.000	232.000	300.000	477.000	1.385.000

Maliyetlendirme yapılırken ayrıntılı faaliyetler göz önünde bulundurularak hedefe ilişkin tahmini maliyet hesaplanmıştır. Stratejik planın maliyeti ,amaçların maliyet toplamı ile yılın genel yönetim giderleri toplamına; amaçların maliyeti ise o amaca bağlı hedeflerin maliyet toplamına eşittir.

- Personel giderleri, mal ve hizmet alım giderleri vs. birden fazla hedefle ilişkilendirilmesi durumunda ilgili giderler ağırlandırılarak dağıtılır.Herhangi bir hedefe veya faaliyete özgü olmayan, birden çok hedefe veya faaliyete yönelik olan ısınma, elektrik, temizlik ile bakım ve onarım gibi maliyetlere genel yönetim giderleri kapsamında yer verilmiştir.

5. İZLEME VE DEĞERLENDİRME

İzleme ve değerlendirme süreci kurumsal öğrenmeyi buna baęlı olarak da faaliyetlerin sürekli olarak iyileştirilmesini saęlar. Okulumuzun 2024-2028 Stratejik Planı İzleme ve Deęerlendirme sürecini ifade eden İzleme ve Deęerlendirme Modeli hazırlanmıřtır. M¼d¼rl¼ę¼m¼z¼n Stratejik Plan İzleme-Deęerlendirme alıřmaları eęitim-ęretim yılı alıřma takvimi de dikkate alınarak 6 aylık ve 1 yıllık s¼relerde gerekleřtirilecektir. 6 aylık s¼relerde st Yneticiye rapor hazırlanacak ve deęerlendirme toplantısı d¼zenlenecektir. İzleme-deęerlendirme raporu, istenildięinde Stratejik Geliřtirme Bařkanlıęına gnderilecektir. 1 yıllık izleme-deęerlendirme alıřmaları, Stratejik Planımızda yer alan hedeflerin yıllık d¼zeyde ifade edildięi Performans Programı ve yılsonunda gerekleřme d¼zeylerinin belirlendięi Faaliyet raporu hazırlanarak yapılacaktır. Yıllık izlemelerle ilgili deęerlendirme toplantıları d¼zenlenecektir.

